

S P A C E R O W N I K

POLESIE

I NIE TYLKO...



CZWARTEK

18 PAŹDZIERNIKA 2007 r.

TEKST:

RYSZARD BONISŁAWSKI
JOANNA PODOLSKA

REDAKCJA:

JOANNA PODOLSKA

FOTOEDYTORZY:

DARIUSZ KULESZA
TOMASZ STAŃCZAK

PROJEKT GRAFICZNY:

MACIEJ KAŁKUS

SKŁAD:

STEFAN BRAJTER

KOREKTA:

ZESPÓŁ

BEZPŁATNY DODATEK
DO „GAZETY WYBORCZEJ”

Na zdjęciu:

Willa Leona Allarta
przy ul. Wróblewskiego 38


ŁÓDŹ

**gazeta**
WYBORCZA

Sponsor:

**Dalkia**
ŁÓDŹ

Patronat medialny:

**złote przeboje** **TVP 3**
ŁÓDŹ

Energetyka
łódzka 100 lat

 **Dalkia**
tódź

Źródło nowych możliwości



Dalkia tódź S.A.

Jest kontynuatorem 100-letniej tradycji łódzkiej energetyki. Zajmuje się produkcją, przesyłem i dystrybucją ciepła za pomocą własnej sieci ciepłowniczej oraz wytwarzaniem energii elektrycznej. Działa na rzecz ochrony środowiska, dba o bezpieczeństwo energetyczne i świadczy usługi multitechniczne.

Dalkia tódź S.A. dostarcza ciepło do ok. 60% łódzkich mieszkań (zaopatruje w ciepło ok. 500 000 mieszkańców łodzi).

Ciepło dostarczane jest do 272 zakładów przemysłowych i 345 placówek handlowych i usługowych z największymi centrami handlowo-rozrywkowo-biznesowymi włącznie.

Zintegrowana produkcja i dystrybucja ciepła gwarantuje optymalne wykorzystanie potencjału technicznego, co bezpośrednio przekłada się na wysoką jakość i atrakcyjną cenę oferowanego produktu.

Dalkia tódź S.A. uczestniczy w największych przedsięwzięciach inwestycyjnych podejmowanych w mieście, współpracuje z tódzką Specjalną Strefą Ekonomiczną, aktywnie uczestniczy w programie likwidacji źródeł niskiej emisji w mieście.

Dalkia tódź S.A.

ul. J. Andrzejewskiej 5, 90-975 tódź

tel.: +48 (0) 42 675 50 00 – fax: +48 (0) 42 675 51 90

www.dalkia.pl

 **VEOLIA**
ENVIRONNEMENT

 **EDF**

To już ostatni z tradycyjnych „Spacerowników” przygotowywanych przez nas dla miłośników Łodzi. Specjalny numer ukaże się nie w czwartek, ale w sobotę 27 października! Opiszemy w nim zabytki Starego Cmentarza. Natomiast tym razem przed nami kolejny spacer po Polesiu. **Spotykamy się o godz. 14 przed Uniwersyteckim Szpitalem Klinicznym nr 5 na placu Hallera.** Postanowiliśmy obejrzeć z Państwem najpiękniejszą ulicę Łodzi - Gdańską i jej okolice. Obejrzymy dawną dzielnicę Wiązową i dotrzemy aż do starej fabryki Francuzów przy ul. Wróblewskiego. Zapraszamy do poznawania Łodzi razem z nami. Prosimy też o wszelkie uzupełnienia. Może znacie państwo jakieś anegdoty związane z opisywanymi przez nas miejscami, z ich mieszkańcami. Czekamy na nie i wszelkie uwagi (także krytyczne).



RYSZARD BONISŁAWSKI, JOANNA PODOLSKA

Listy z dopiskiem „Spacerownik”

prosimy kierować na adres:

„Gazeta Wyborecza”, ul. Sienkiewicza 72, 90-318 Łódź

e-mail: spacerownik@lodz.agora.pl

DZIELNICA WIAZOWA



JOANNA PODOLSKA

sięgi, msze polowe i inne uroczystości przyciągały tu ogromne tłumy. Gośćmi i obserwatorami tych zajęć byli znani dowódcy Wojska Polskiego, a wśród nich słynny gen. Józef Haller, po jednej z takich wizyt Rada Miejska Łodzi podjęła uchwałę o nazwaniu placu imieniem generała. W tym czasie od strony ul. Towarowej powstał stadion sportowy należący do wojska. Po 1949 r. na placu zaczęto budować bloki dla oficerów, a później także koszary i budynki dydaktyczne dla Wojskowej Akademii Medycznej. Wąski, niezabudowany fragment nazwano placem 9 Maja i postawiono na nim dwa, zapomniane już pomniki: Braterstwa Broni i „utrwalaczy” władzy ludowej wywodzących się ze zbrodniczych formacji UBP i KBW. Ten drugi na początku lat 70. XX w. został przeniesiony na teren szkoły milicyjnej przy ul. Północnej. Natomiast pierwszy wywieziono w 1992 r. do Muzeum Wojska Polskiego w Warszawie. Jego forma była bardzo prosta, składał się z dwu czolgów T-34 z wymalowanymi na wieżyczkach orłem i gwiazdą.

Wojskowa Akademia Medyczna działała w Łodzi w latach 1957-2003. kształciła oficerów służby zdrowia: lekarzy, stomatologów, farmaceutów i psychologów dla potrzeb wojska. Wykształciła około 6 tys. lekarzy. Po przemianach ustrojowych w 1999 r. zaczęto przyjmować na studia osoby cywilne. W 2003 r. WAM formalnie przestał istnieć, ale jej działalność jest kontynuowana przez wydział wojskowo-lekarski Uniwersytetu Medycznego w Łodzi, który w programie nauczania uwzględnia specyfikę potrzeb medycznych służb mundurowych.

W dawnym budynku WAM jest teraz Uniwersytecki Szpital Kliniczny nr 5 im. gen. dyw. prof. Bolesława Szareckiego (ul. Żeligowskiego 23/25).

Na tyłach placu Hallera znajduje się dawny Wojskowy Klub Sportowy Orzeł.

Przed tym budynkiem stały kiedyś dwa czolgi T-34, jeden z gwiazdą, drugi z orłem

➤ Zaczynamy na placu Hallera przed budynkiem Szpitala Klinicznego nr 5 Uniwersytetu Medycznego.

❶ **Plac Hallera** (kiedyś pl. 9 Maja) - powstał w latach 70. XIX w. po wcześniejszym dołączeniu do Łodzi terenów tzw. dzielnicy Wiązowej, która obejmowała obszar od ul. Wólcząńskiej do lasu miejskiego. Przedłużone ulice wybiegające z centrum miasta; Zielona, Andrzeja, Benedykta połączyły ul. Piotrkowską z oazami zieleni i szybko zostały zabudowane różnymi fabrykami i kamienicami. Pomiędzy ul. Benedykta (dziś 6 Sierpnia) i Nowo-Cegielnianą (dziś Więckowskiego) pozostał spory fragment nie-

zabudowanych pól, od strony miasta graniczył z ul. Leszno (dziś Żeligowskiego), a kończył się na granicy lasu, przeciętego po 1902 r. torami kolei kaliskiej. Ponieważ w najbliższym sąsiedztwie znajdowała się działka Fryderyka Sellina, to plac nazwano „Zelinówką”. Przez długi okres był to teren dziecięcych zabaw i wojskowych ćwiczeń. Nic więc dziwnego, że w jego pobliżu powstały rosyjskie koszary, które w latach pierwszej wojny światowej zajęli Niemcy, a po 1918 r. „Dzieci Łodzi”, czyli żołnierze 28 Pułku Strzelców Kaniowskich. Rozległy plac stał się naszym łódzkim polem marsowym. Ćwiczenia musztry, parady, uroczyste składanie przy-





MALGORZATA KUJAWKA

➊ Stadion powstał w tym miejscu (ul. 6 Sierpnia 71) już przed II wojną światową. Po wojnie działał tu Garnizonowy Wojskowy Klub Sportowy Orzeł, administrowany przez wojsko, a potem przez WAM. Obecnie

istnieje klub nawiązujący do tych tradycji. Funkcjonuje tam jedyny tor żużlowy w Łodzi, strzelnica małokalibrowa, a także basen i hala sportowa.

➋ Skracamy w ul. Zieloną i docieramy do niewielkiej uliczki noszącej imię 28 Pułku Strzelców Kaniowskich. Po lewej stronie (nr 31) widzimy bardzo ładny budynek z początku ubiegłego stulecia, po prawej nieco ukryty w głębi nowy kościół.

➌ Kościół św. Mateusza Ewangelisty

(ul. 28 Pułku Strzelców Kaniowskich 20) należy do najmłodszych w Łodzi. Parafia erygowana była w 1989 r., a budowę zaczęto w 1994 r. Kościół zaprojektowali Jerzy Gonera i Lidia Zysiak. Powstała trzynawowa bryła oparta na rzucie prostokąta. Świątynia jest połączona z budynkiem społecznym. Została poświęcona 5 maja 1999 r. i konsekrowana 19 września 2005 przez arcybiskupa Władysława Ziółka.



JOANNA PODOLSKA

➍ Wracamy do ul. Żeligowskiego.

ULICA ŻELIGOWSKIEGO

To dawna ul. Leszno, która podobno nazywała się początkowo Leśna. Pod koniec XIX w. powstały przy niej różne budynki fabryczne oraz carskie koszary. M.in. nr 22 - Falzmann i Preiser - farbiarnia i apretura, nr 23 - Rabinowicz i Bachrach - farbiarnia i apretura, nr 39 - Mosze Bachrach - wykończalnia, nr 50 - Majer Rappaport - wykończalnia. Pod nr 7 znajdują się dawne koszary, w których mieści się obecnie m.in. Katedra Anestezjologii i Intensywnej Terapii, Zakład Medycyny Ratunkowej i Medycyny Katastrof, a także małe znane, a jedyne w kraju, Muzeum Polskiej Wojskowej Służby Zdrowia (dziś Muzeum Uniwersytetu Medycznego). Zgromadzono w nim dużo niezwykłych eksponatów - są tu: starodruki medyczne, mundury wojskowych lekarzy, sprzęt medyczny, pamiątki po wybitnych lekarzach, odznaki pułkowe itp.

➎ Skracamy w ul. Legionów.

ULICA LEGIONÓW

Nazywała się w przeszłości ul. Konstantinowska oraz 11 Listopada, a w latach PRL-u ul. Obrońców Stalingradu. Wybiega z placu Wolności w kierunku zachodnim, a od 1910 r. jeżdżą po niej tramwaje podmiejskie. Najbardziej reprezentacyjny budynek w tej części ulicy to hotel Reymont.

➏ Hotel Reymont (ul. Legionów 81) to dawny hotel Garnizonowy. Działa w tym miejscu od 1959 r., ale budynek pochodzi z lat 30. i jest przykładem późnego modernizmu. Kiedyś mieściły się tutaj różne instytucje wojskowe. Wejście zdobi trójdzielny portyk, a strop głównego holu ma „kryształową” dekorację. Hotel ma 73 pokoje, klimatyzowaną salę konferencyjną na 80 miejsc. Mieszcząca się tutaj restauracja „Art-Deco” serwuje dania kuchni staropolskiej, a jej ściany ozdobione są kopiami obrazów Tamary Łempickiej, dobrze oddające charakter stylu.

➐ W wysokim budynku przy ul. Legionów 83 działa Prokuratura Wojskowa, mieści się też m.in. Światowy Związek Żołnierzy AK. Skracamy w ul. św. Jerzego.

➑ Oryginalny budynek z czerwonej cegły, to kościół garnizonowy pw. św. Jerzego (ul. św. Jerzego 7a). Architekturą nawiązuje do budynków cerkwi rosyjskich, które powstawały pod koniec XIX wieku. Nie ma jednak charakterystycznych bańkowatych helmów. Zdjęto je, gdy dawną cerkiew przekształcano w kościół garnizonowy.

Świątynię wybudowano w 1896 r. dla potrzeb 37 Jekatierynburskiego Pułku Piechoty, który stacjonował w Łodzi. Nosila pierwotnie imię świętego Aleksego Metropolity Moskiewskiego. Wśród fundatorów byli łódzcy fabrykanci, m.in. Karol Scheibler, Juliusz Heinzel, Izrael Poznański. Projekt wykonał Franciszek Chelmiński. Budynek zbudowano na wzór innych cerkwi garnizonowych obszaru petersburskiego. Od początku łączyła dwie funkcje: miejsca modlitwy i ujeżdżalni. Stąd właśnie dziwny wygląd wnętrza: szeroka wysoka nawa w kształcie prostokąta. Mimo usunięcia ce-



DARIUSZ KUŁEŚZA

Kościół pw. św. Jerzego obecnie



Z ARCHIWUM CENTRUM INFORMACJI TURYSTYCZNEJ W ŁODZI

Cerkiew pw. św. Aleksego

bulastych helmów i wieżyczek, w architekturze pozostało wiele orientalnych elementów. Do głównego budynku przylegają niższe aneksy i krużganki. Charakterystyczne są dekoracyjne kolumny z podwójnym łukiem. Po zakończeniu I wojny światowej rozebrano wysokie dachy i wieżyczki. Niemal niezmienione pozostało natomiast wnętrze. W ołtarzu głównym zachowała się część dawnego ikonostasu.

Po przekształceniu cerkwi w rzymskokatolicki kościół garnizonowy świętego Jerzego nadal służył żołnierzom. W krużgankach znajdują się tablice pamiątkowe dedykowane żołnierzom, którzy oddali życie na różnych frontach. Przed kościołem stoi pomnik papieża Jana Pawła II.

➒ Przy ul. Jerzego 12/14 ulokowało się wiele pracowni artystycznych. Przestrzeń udostępnia Urząd Miasta. Tu powstają dzieła młodych twórców, koncerty, wydarzenia artystyczne. Do najważniejszych należą Otwarte Pracownie, cykliczna impreza, podczas której łodzianie mają okazję zobaczyć nad czym aktualnie pracują artyści. Pomysłodawcą był Dariusz Fiet, który również swoje studio - wypełnione wspaniałymi obrazami - ma przy ul. Jerzego.



MALGORZATA KUJAWKA

W pracowni Dariusza Fieta przy ul. Jerzego

JOANNA PODOLSKA



Jedna z kamienic przy ul. Mielczarskiego

❸ **Ulica Mielczarskiego** stała się kanwą scenariusza, książki Marka Millera „Pierwszy milion, czyli chłopcy z Mielczarskiego” i filmu w reżyserii Waldemara Dzikiego. Film co prawda rozgrywa się w scenerii warszawskiej Pragi, ale powinien być kręcony właśnie tutaj, bo te okolice opisał Miller. Jest to opowieść o trzech młodych chłopcach, którzy snują marzenia o wielkiej przyszłości i wielkich pieniądzach. Zaczynają w latach 70. od spekulacji na makulaturze, którą w punktach skupu wymieniają na... papier toaletowy. Już ten pierwszy biznes przynosi im niezłe dochody i szacunek w okolicy. W latach 90. chłopcy wypływają na szersze wody i na giełdzie zarabiają ogromne sumy. Narażają się też giełdowym rekinom. Czy pieniądze przyniosą im szczęście? Nietrudno dopatrzeć się tutaj analogii z „Ziemią obiecaną” Reymonta.

MAREK MILLER, dziennikarz, reportażysta, pisarz, założyciel **Laboratorium Reportażu**. Urodził się w Łodzi w 1951 r. Pracował w łódzkiej Szkole Filmowej, wydawał czasopismo „Bestseller”. Autor bądź współautor kilku książek, m.in.: „Kto tu wpuścił dziennikarzy?” (1983), „Filmówka” (1992), „Arystokracja” (1993).

➤ Skracamy w ul. Gdańską, jedną z najpiękniejszych w Łodzi.

ULICA GDAŃSKA

Gdyby odnowić wszystkie kamienice przy ul. Gdańskiej nie powstydziałaby się jej żadna europejska stolica. Pierwotnie nosiła nazwę Długa, w 1920 - na cześć odzyskania Pomorza - dostała nowe imię. Zaczyna się przy ul. Ogrodowej famulami (domamy dla robotników) należącymi do fabryki Poznańskiego. Zresztą rodzina żydowskich fabrykantów naznaczyła ją w sposób szczególny. Przy Gdańskiej są dwa pałace wybudowane dla synów Izraela.

Ale interesujące na Gdańskiej są nie tylko pałace i wille fabrykanckie (których jest kilka), ale szereg wspaniałych kamienic z ładnymi detalami. Będąc w okolicy warto popatrzeć na kryjące się gdzieś nad oknami smoki i gryfy, nietoperze czy roślinne ozdoby. Właściwie powinniśmy opisywać każdy dom i podwórko, bo niemal każdy ma interesującą historię i ciekawych mieszkańców. Musimy jednak z konieczności skupić się na najważniejszych miejscach.

GDAŃSKA I OKOLICE

➤ Należy zwrócić uwagę na narożną kamienicę (Legionów/Gdańska) ze względu na bardzo ciekawą płaskorzeźbę.



Łódzkie prądkie w wyobraźni artysty

❹ **Narożna kamienica** (ul. Legionów 32) została wzniesiona pod koniec XIX w. W 1920 r. budynek należał do Towarzystwa Akcyjnego I. K. Poznańskiego, w najwyższej części fasady płaskorzeźba przedstawiająca prądkę z kolwrotkiem.

➤ Zatrzymamy się na dłużej przy carskim więzieniu.

❶ Budynek przy dzisiejszej ul. Gdańskiej 13 pierwotnie został wybudowany na potrzeby **carskiego więzienia**. Powstał w latach 1883-1885 według projektu Hilarego Majewskiego. Była to tzw. „Łódzinska Tiumra”. Wysoki ceglany mur osłaniał duże podwórko z szubienicą i główny budynek więzienny. Znajdowała się w nim część administracyjna oraz cele z oknami wychodzącymi na dziedziniec. W latach 1885-1914 było to więzienie ogólne, choć od 1908 r. stała się więzieniem tylko dla polskich działaczy niepodległościowych i społecznych. Wydawano wiele wyroków śmierci, wykonywanych na miejscu przez znanego z nazwiska kata Fremła. W 1900 r. dwa miesiące spędził tam Józef Piłsudski, aresztowany za druk „Robotnika” na ul. Wschodniej. W czasie I wojny światowej było to więzienie niemieckich władz okupacyjnych, natomiast w okresie międzywojennym - więzienie prewencyjno-śledcze. W 1939 r. budynek przejęło gestapo. Więziono tu działaczy polskich organizacji konspiracyjnych. W latach 1945-1954 nadal funkcjonowało w tym miejscu więzienie kobiece - pod zarządem Urzędu Bezpieczeństwa Publicznego. W 1960 r. utworzono w nim Muzeum Historii Ruchu Rewolucyjnego, przekształcone w 1990 r. na Muzeum Tradycji Niepodległościowych.

Muzeum ma w swoich zbiorach ponad 45 tys. eksponatów związanych z dziejami Łodzi, regionu łódzkiego i Polski, a także z losami obywateli polskich różnych narodowości. Bogato udokumentowane są walki żołnierzy polskich na wszystkich frontach II wojny światowej, a także martyrologia Polaków od

czasów carskich do 1956 r. Są tu ciekawe zbiory militariów: broń, części umundurowania, a także pamiątki patriotyczne, m.in. związane z postaciami Tadeusza Kościuszki, Józefa Piłsudskiego. Przy muzeum działają Grupy Rekonstrukcji Historycznej. Filią muzeum jest Oddział Radogoszcz Muzeum Martyrologii i Walki przy ulicy Zgierskiej 147.



Muzeum w dawnym carskim więzieniu

Muzeum Tradycji Niepodległościowych przy ul. Gdańskiej 13 (www.muzeumtradycji.pl) jest czynne w poniedziałki, wtorki i czwartki w godz. 9-17, środy w godz. 10-18, piątek - nieczynne, sobota i niedziela w godz. 10 -15. Bilety: 2 zł i 1 zł (ulgowy), wstęp bezpłatny - w czwartki.

❷ W podwórku posesji przy ul. Gdańskiej 18 pod koniec XIX w. powstała **niewielka synagoga**. Jej projekt wykonał Gustaw Landau-Gutenteger. Budynek, zbudowany na planie prostokąta, miał arkadowe okna, fasadę zwieńczoną trójkątnym tympanonem, neorenesansowe dekoracje. To dość okazała forma jak na budynek ukryty w głębi posesji. 7 sierpnia 1899 r. Gubernator Piotrkowski wydał zezwolenie na otwarcie domu modlitwy dla 100 osób. Do synagogi przychodzili bogatsi kupcy. Fabrykanci, urzędnicy, głównie mieszkańcy okolicznych domów. Nieruchomość przechodziła wielokrotnie z rąk do rąk, tak samo jak należąca do niej synagoga. Już w czasie I wojny światowej stała się miejscem silnie związanym z ruchem syjonistycznym. Nazywano ją „Ohel Jakow” (Namiot Jakuba). Członkowie synagogi głosili hasło odbudowy Kraju i odrodzenia języka hebrajskiego, dlatego wspierali m.in. hebrajską szkołę, a także sierociniec w Helenówku, którym kierował Chaim Mordechaj Rumkowski (przyszły Przełożony Starzeństwa Żydów łódzkiego getta). Wedle oceny władz miejscowej organizacji syjonistycznej synagoga była wzorową instytucją narodowo-żydowską. W czasie wojny „Ohel Jakow” został zniszczony przez Niemców, podobnie jak inne łódzkie synagogi. Dziś nie ma po nim śladu.



➤ Możemy na chwilę skrócić w ul. Próchnika, którą zamykają budynki mieszkalne (bardzo dziwnie łączą się ul. Próchnika z ul. Lipową).



Styk ulic Lipowej i Próchnika

➤ W budynku przy ul. Próchnika 43 (wówczas była to ul. Zawadzka) działało **żydowskie gimnazjum męskie** o profilu humanistycznym. Zostało założone przez poetę Icchaka Kacnelsona, podobnie jak prywatna szkoła hebrajska przy ul. Zawadzkiej 4. Jej kierownikiem administracyjnym był brat poety Berl Kacnelson.

ICCHAK KACNELSON (1886-1944), poeta, pisarz i tłumacz. Ze względu na sytuację materialną rodziny nie mógł kontynuować nauki i zaczął pracę w fabryce włókienniczej. Jego utwory publikowały jednak pisma hebrajskie i żydowskie.



Po odbyciu służby wojskowej wrócił do Łodzi i otworzył prywatną szkołę hebrajską i gimnazjum męskie. Będąc nauczycielem aktywnie pracował na polu literatury. Był poetą i dramaturgiem, pisał utwory dla dzieci, tłumaczył (m.in. pieśni Heinego). Ale wyłącznie po hebrajsku i w jidysz (tylko jeden jego utwór pt. „Odwrót” został przełożony na polski w 1923 r.). Należał do grupy artystów „Jung jidysz”. Od 1918 r. był prezesem Związku Literatów i Dziennikarzy Żydów w Łodzi. Współtworzył też hebrajską scenę w Łodzi. W czasie wojny trafił do warszawskiego getta. Jego żona i dwóch synów zginęli w Treblince, on ze starszym synem został wywiezieni najpierw do obozu dla internowanych w Vittel w środkowej Francji, gdzie napisał wstrząsający poemat „Pieśń o zamordowanym żydowskim narodzie”, potem do obozu w Drancy. Zginął w komorze gazowej w Auschwitz-Birkenau 1 maja 1944 r.

➤ W latach 1914-1916 przy ul. Gdańskiej 29 znajdował się **szpital dla rannych żołnierzy polskich** prowadzony przez Marię Wocalewską. W 1920 r. Jadwiga i Zofia Wocalewskie współorganizowały harcowski szpital dla rannych żołnierzy polskich, który początkowo mieścił się w tym budynku, później został przeniesiony na ulicę Kilińskiego 73.



Pałac Karola Poznańskiego przy ul. Gdańskiej 32 od strony ogrodu

➤ Przy ul. Gdańskiej 32 mieści się obecnie **Akademia Muzyczna im. Grażyny i Kiejstuta Bacewiczów**, tuż po wojnie uczyli się tam również studenci szkoły teatralnej. Pierwszym właścicielem pałacu był Karol Poznański, syn Izraela, jeden z dyrektorów spółki akcyjnej wyrobów bawełnianych. Był doktorem chemii. W firmie zajmował się głównie stroną techniczną produkcji. Jego żoną była Felicja z Ossewów, pochodząca również z rodziny fabrykanckiej. Ich dom powstał w latach 1904-1908 według projektu znanego architekta Adolfa Zeligsona. To bardzo efektowny budynek, w jego architekturze można dostrzec motywy zaczerpnięte z różnych stylów, głównie włoskiego renesansu i baroku, a nawet elementy secesyjne. Czego tam nie ma: ozdobne wykusze, balustrady, dekoracyjne fryzy, a w narożniku półokrągły ryzalit przykryty kopułą. Równie eleganckie i zróżnicowane stylowo jest wnętrze rezydencji. Pierwotnie był tam piękny rokokowy salon ze złoconą sztukaterią, kominkiem i ogromnym lustrem, a także efektowne gabinety, gdzie ściany wyłożone były jedwabiem. Do dziś zachował się oryginalny układ wnętrza, a nawet częściowo wyposażenie: marmurowe kominki, cenne witraże, wspaniałe żyrandole. Nie wszystkie pomieszczenia są jednak dostępne dla zwiedzających. Z tyłu budynku zachował się ogród, dziś niestety dość zaniedbany, nie przetrwała natomiast oranżeria.



Witraż z klatki schodowej



Narożna fasada pałacu



Detale z południowej elewacji



Wieżyczka przy budynkach gospodarczych

➤ Możemy skrócić na chwilę w prawo w ul. 1 Maja.

15 Przy pasażu Szulca 5 m. 13 (dziś al. 1 Maja) - w zwyczajnej kamienicy **Samuela Cohna** mieściło się drugie mieszkanie Tuwimów, do którego wprowadzili się w końcu 1896 r. Zajmowali teraz trzy pokoje z kuchnią, na trzecim piętrze prawej oficyny. 22 sierpnia 1899 r. przyszła tu na świat siostra Juliana - Irena (przyszła poetka i tłumaczka, przeżyła m.in. „Kubusia Puchatka” Milne'a.

➤ Wracamy do ul. Gdańskiej i idziemy w stronę ul. Więckowskiego.



JOHANNA PODOLSKA

Podpory pod balkonem pałacu Kipperów

16 Narożny **pałac Kipperów** przy ul. Gdańskiej 38 ma prawie 120 lat. Przed wojną działała w nim giełda zbożowo-towarowa, dziś mieści się tam Inspekcja Handlowa i specjalistyczne laboratorium kontroli produktów włókienniczych. W ostatnich latach budynek został wyremontowany.

Dwukondygnacyjny budynek zaprojektował w 1883 r. Ignacy Markiewicz. To typowy dla Łodzi XIX-wieczny pałac miejski. Pełnił z pewnością funkcje mieszkalne, ale może były w nim także biura czy kantor. Budynek zachował się w dobrym stanie. W elewacji można dostrzec sporo ciekawych elementów architektonicznych: półkolumny ustawione na cokołach wokół skrajnych otworów okiennych podtrzymują trójkątne naczółki. Nad wejściem od ul. Gdańskiej przetrwał daszek na metalowych wspornikach z ozdobną dekoracją roślinną. W narożniku balkon z tralkową balustradą. Od strony południowej altana z jońskimi półkolumnami. Za budynkiem zachował się spory jak na ten punkt Łodzi ogród, który od ulicy oddziela wysoki parkan. Na ceglany cokole widać bardzo piękną kątą balustradę.

Pierwszymi właścicielami pałacu byli bracia Karol i Markus Kipperowie.

Czytelnicy „Gazety” pomogli nam dwa lata temu rozwikłać zagadkę, kim byli Kipperowie.

Prowadzili oni przy ulicy Długiej 40 dom komisowo - handlowy modnych towarów i galanterii - tak podaje kalendarz „Czas” na rok 1900 - wyjaśnił nam Radomir Dziubich, historyk. - Ponadto Karol Kipper był właścicielem tkalni ręcznej wyrobów wełnianych przy ulicy Cegielnianej 271 a (to dzisiejsza ul. Więckowskiego).

W sprawie pałacu przy ul. Gdańskiej 38 dzwonił do nas również Jan Kulla, którego ojciec - Antoni

- był przed wojną maklerem giełdy zbożowo-towarowej. W 1937 lub 1938 r. gmach został kupiony ze składowych pieniędzy od poprzednich właścicieli właśnie na potrzeby giełdy. Sprzedawcami były wówczas trzy osoby o trzech różnych nazwiskach, ale nie było już wśród nich Kipperów. Włoskie losy jednego z właścicieli potwierdził też Stanisław Tyszkiewicz, który wyznał, że właśnie w tym domu przyszedł na świat w 1921 r.

- Pierwsze piętro zajmowała wówczas rodzina Neumanów, a Klara Neumanowa to była Biedermanówna z domu, ciotka mojej mamy - opowiadał. Takich łódzkich historii jest na pewno więcej. Prosimy, podzielcie się z nami swoimi wspomnieniami. Czekamy na listy i fotografie.

17 Neorenesansowy **pałac Maurycygo Poznańskiego i jego żony Sary Silberstein** (ul. Więckowskiego 36), był wzorowany na budynku biblioteki św. Marka Sansovina w Wenecji. Projekt wykonał Adolf Zeligson. Prace przy reprezentacyjnym gmachu ukończono w 1896 r. Pierwotnie do budynku należał wspaniały ogród sięgający aż do ul. Pańskiej (dzisiejszej Żeromskiego). Teren wokół pałacu został już dawno zabudowany, a z dawnego wystroju wnętrza przetrwała tylko klatka schodowa, witraże i marmurowe schody, ale z zewnątrz budynek prawie nie zmienił się od ponad stulecia. Tylko rzeźby, które stały kiedyś na dachu, można dziś oglądać na... podwórku. Po wojnie pałac Maurycygo Poznańskiego stał się siedzibą łódzkiego Muzeum Sztuki, którego największą dumą jest Międzynarodowa Kolekcja Sztuki Nowoczesnej. Uchodzi ona za najobszerniejszy i najbardziej reprezentatywny zbiór sztuki nowoczesnej w tej części Europy.

Kolekcja zaczęła powstawać już w 1929 r. z inicjatywy grupy a.r., którą stworzyli malarze i poeci: Władysław Strzemiński, Katarzyna Kobro, Henryk Stażewski, Jan Brzękowski, Julian Przyboś. Obrazy zaczęły napływać do Łodzi w 1930 r. od artystów tej miary co Jean Arp, Sonia Delaunay, Fernand Leger, Pablo Picasso i inni. W 1931 r. grupa a.r. przekazała je miastu w depozyt. W Miejskim Muzeum



DARIUSZ KULESZA

Sala neoplastyczna w Muzeum Sztuki

Historii i Sztuki, mieszczącym się wówczas w budynku ratusza, otwarto galerię sztuki nowoczesnej, którą uznawaje się za jedną z pierwszych w świecie stałych muzealnych ekspozycji sztuki awangardowej. W czasie wojny wiele eksponatów zaginęło, ale w 1946 r. zebrano to, co udało się uratować, i ulokowano we wnętrzach dawnej rezydencji fabrykanckiej. Ponownie podjęto też trud gromadzenia dzieł sztuki współczesnej. Dzięki temu w Łodzi udało się stworzyć unikalny zbiór dzieł prezentujących różne tendencje w sztuce XX wieku.

W Łodzi można obejrzeć dzieła wspaniałych artystów: Marca Chagalla i Maxa Ernsta, Paula Klee i Fernanda Legera, Kurta Schwitersa czy Josepha Beuysa. Polską sztukę reprezentują m.in. prace Witkacego, Jerzego Nowosielskiego, Tadeusza Kantora, Magdaleny Abakanowicz i Mirosława Balki. Do najcenniejszych dzieł należą niewątpliwie kompozycje Władysława Strzemińskiego oraz rzeźby Katarzyny Kobro, której prace zachowały się tylko w Łodzi. Artystka uważana jest dziś za jedną z najwybitniejszych przedstawicielek sztuki awangardowej.

Muzeum Sztuki w Łodzi posiada też dzieła sztuki dawnej, ale ta część ekspozycji jest dość skromna. Niestety, XIX-wieczne wnętrza nie pozwalają na odpowiednią ekspozycję sztuki nowoczesnej. Wkrótce ma zostać otwarta nowa przestrzeń wystawiennicza muzeum w dawnej fabryce I. K. Poznańskiego na terenie Manufaktury.

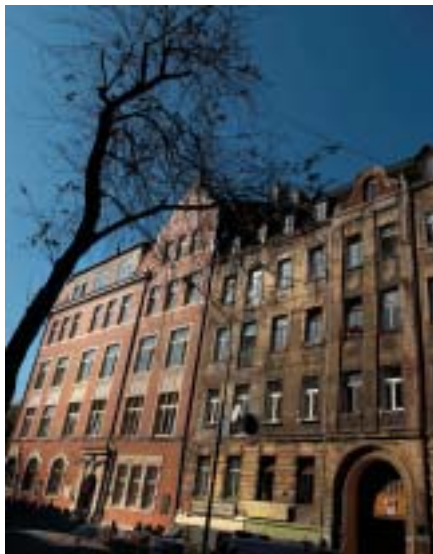


DARIUSZ KULESZA

Dawny pałac Maurycygo Poznańskiego to dziś enklawa sztuki współczesnej



➤ Na chwilę odbijamy w ul. Więckowskiego i dochodzimy do budynku I LO.



Budynek I LO im. Mikołaja Kopernika

18 W ładnym budynku przy ul. Więckowskiego 41 mieści się słynne **I LO im. Mikołaja Kopernika**, jedna z najlepszych łódzkich szkół. Powstała w 1906 r. Założyło je Towarzystwo Popierania Szkół Średnich „Uczelnia”. Początkowo było to Gimnazjum Polskie i mieściło się w kamienicy przy ul. Wólczańskiej 55. Dopiero po czterech latach uczniowie przenieśli się na ul. Więckowskiego (wtedy Nowo-Cegielnianą). Budynek - bardzo piękny - został wzniesiony i ofiarowany przez przemysłowca Edwarda Heimana-Jareckiego. W 1919 r. szkoła została upaństwowiona, w ten sposób powstała pierwsza państwowa szkoła średnia w Łodzi, która przyjęła imię słynnego astronoma. Do 1963 r. uczyli się tam sami chłopcy, potem zaczęto przyjmować dziewczęta. Znanymi absolwentami I LO są m.in. parlamentarzysta europejski Jacek Saryusz-Wolski, sędzia Anna Wesołowska, znana z popularnego programu w telewizji, czy Anita Werner, dziennikarka TVN.

➤ I znowu wracamy na ul. Gdańską

19 **Kamienica przy ul. Gdańskiej 42** należy niewątpliwie do najpiękniejszych w Łodzi. Gdyby stała przy ul. Piotrkowskiej byłaby chlubą Łodzi. To perełka łódzkiej architektury, wpisana do rejestru zabytków. Niedawno została



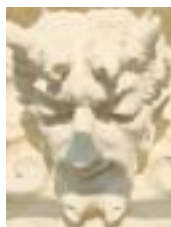
odnowiona. Kamienica należała do przemysłowca Michała Kipperera. Przed wojną było 11 lokatorów, po wojnie mieszkał tam m.in. Kiejstut Bacewicz, wykładowca Akademii Muzycznej (dziś patron tej uczelni). Teraz w kamienicy mieszka 40 rodzin.

Na pierwszym piętrze okna zdobią twarze przypominające wizerunek Chrystusa. Na drugim piętrze są odnowione twarze pulch-



Fasada pałacu przy ul. Gdańskiej 42 i jej detale

nych amorków, a nad balkonem - ku zaskoczeniu konserwatorów - pojawił się wizerunek szatana. Są też znakomite kariatydy. Na dachu zamontowano cztery gazony. Jeden z nich jest oryginalny, trzy trzeba było odtworzyć.



20 **Dawna fabryka Eiserta i Schweikerta** przy ul. Gdańskiej 47 błyskawicznie przekształciła się w nowoczesne centrum biurowe. W halach, gdzie jeszcze nie tak dawno produkowano pończochy i koronki, pojawiły się komputery. To centrum Tecum, gdzie działają różne firmy. Pod koniec XIX w. działka między ul. Gdańską a Żeromskiego należała do Rudolfa Kellera. W okresie międzywojennym stała tam fabryka wstążek, tasiemek i koronek Eiserta. Po II wojnie światowej do hal wprowadziły się państwowe zakłady przemysłu pasmanteryjnego, znane od 1970 r. jako Lenora. Funkcjonowały tam tkalnie, farbiarnie, plecionkarnie i inne hale produkcyjne. W ostatnich latach część pofabrycznych pomieszczeń zajmowały magazyny.

21 Wciąż jednak nie wiadomo, co będzie z pięknym **zabytkowym pałacykiem** przy ul. Gdańskiej 49. Miasto odstąpiło od prawa pierwokupu. Nowymi właścicielami są Anglicy, ale na razie pozostaje tajemnicą jaką funkcję przewidują dla obiektu.

Zabytkowa willa powstała w 1890 r. Autorem projektu był miejski architekt Hilary Majewski. Eklektyczny budynek nawiązuje stylem do francuskiego renesansu. Był domem Rudolfa Kellera, a później Emila Eiserta. W czasach PRL mieścił się tam żłobek. Trzykondygnacyjny gmach stoi w niewielkim ogrodzie.



Willa Kellera przy ul. Gdańskiej 49

ULICA ZIELONA

Nazywała się tak już w latach sześćdziesiątych XIX w. Choć po włączeniu w granice Łodzi przyległych wsi były jeszcze dwie ulice noszące taką „kolorową” nazwę - na Bałutach i Radogoszczu - to właśnie ta, położona w centrum, przetrwała do dziś. W 1934 r. przemianowano ją co prawda na Legionów, ale po wojnie wrócono do tradycyjnej nazwy, do której łodzianie przywykli. Zielona była przedłużeniem Dzielnej (dziś Narutowicza). Prowadziła najpierw do Zielonego Rynku (teraz Barlickiego), a potem została przedłużona aż do parku na Zdrowiu. Dziś przechodzi w ulice Legionów i Kasprzaka.

DZIELNICA WIĄZOWA

To dawne tereny rolnicze położone na zachód od ul. Wólczańskiej, sięgające do lasu miejskiego, rozparcelowane żywiłowo po 1860 r. i połączone siecią ulic z ul. Piotrkowską. Przedłużono wtedy ul. Południową (Próchnika), Nowo-Cegielnianą (Więckowskiego), Dzielną (Zieloną), Przejazd (Andrzeja) i Miłsza (Kopernika). Przecinały je biegnące równoległe do ul. Wólczańskiej ulice: Długa (Gdańska), Pańska (Zeromskiego), Lipowa, Leszno (Żeligowskiego) i in. Dysonans w tym układzie prostokątnych ulic były wewnętrzne podziały parceli budowlanych poprowadzone śladem skośnych miedz rozdzielających zagony rolne. Po uruchomieniu kolei kaliskiej układ ulic został jeszcze bardziej rozbudowany, a w ich przebiegu widać wyraźnie układ dawnych pól, stąd „krzywe” ulice: 1 Maja, Więckowskiego, 6 Sierpnia.

➤ Jeszcze inne budynki w tej okolicy przyciągają uwagę, ale na razie skręcamy w ul. Zieloną.

➤ **Zielony Rynek** czyli **plac Norberta Barlickiego** - pierwotnie Wiazowy Rynek, rozległy plac utworzony w nowej części miasta, w tzw. Dzielnicy Wiazowej.

Starzy łodzianie nadal nazywają to miejsce Zielonym Rynkiem, ale dla młodszego pokolenia to już plac Barlickiego.

Kiedyś Nowe Miasto, czyli pierwotna osada przemysłowej Łodzi, kończyła się na ulicy Dzielnej. Część zachodnia już w latach sześćdziesiątych XIX wieku nazywana była Zieloną, bo prowadziła do Zielonego Rynku. Tam zjeżdżali się chłopcy z podłódzkich wsi z warzywami i owocami. Rynek nadal jest i spełnia taką samą rolę. Można tam kupić kwiaty i świeże warzywa, ziemniaki, ale też kapcie, ubrania czy miotły. Jak mówią niektórzy: „od mydła do powidła”.

Tylko w niewielkim stopniu przez sto lat zmieniło się otoczenie rynku. Ostatnio na placu otwarto nowe hale targowe.

NORBERT BARLICKI, patron placu, na którym jest targowisko, był międzywojennym publicystą i prawnikiem, działaczem PPS.

➤ Z pl. Barlickiego ul. Małą dochodzimy do ul. 6 Sierpnia i ponownie skręcamy w ul. Gdańską.

➤ Przy ul. Gdańskiej 75 stoi niewielki budynek - to **dawna żydowska mykwa** (rytualna łaźnia). Kilkanaście lat temu gmach został odremontowany i użytkuje go Kolegium Języków Obcych Uniwersytetu Łódzkiego. Niestety od dawna cały budynek jest pomazany, pobazgrany i zniszczony. Wygląda okropnie. Zrobili to wandalci, którzy mażą całą Łódź, ale obecni użytkownicy nie postarali się, by przynajmniej częściowo budynek uratować. Może należy postawić wokół niego mur? Może po prostu raz jeszcze go pomalować i otoczyć większą ochroną? W tym stanie na pewno nie jest dobrą wizytówką Łodzi ani największej łódzkiej uczelni.



Secesyjna willa Bennicha i jej detale

➤ **Willa Reinhardta Bennicha** (ul. Gdańska 89) została zaprojektowana przez Dawida Lande w 1903 r. Właściciel był synem znanego przemysłowca Karola Bennicha, który rozpoczął działalność przemysłową w 1864 r. od ręcznej tkalni wełny przy ul. Piotrkowskiej 105. Później przeniósł produkcję na ul.

Wólczańską 2 i Łąkową 11. Po śmierci ojca firmę prowadzili jego synowie Gustaw, Emil, Oskar, Karol i Reinhardt. Willa posiada bogato dekorowaną fasadę, okna o zróżnicowanych kształtach, fantazyjne kraty, piękny wykusz i jasne, gładkie detale kontrastujące z szarym żłobkowym tynkiem. Jak przystało na secesyjną budowlę znalazło się w niej sporo ornamentów roślinnych - wijące się korzenie, liście bluszczy, kwiaty kasztanowca - oraz

sowich głów, które stanowią główny motyw plastyczny. Asymetria pojawia się w wielkości i różnorodności okien. Nad wykuszem pierwszego piętra jest data budowy domu - rok 1904, a na górze potężny nietoperz, który nadaje willi dość upiorny charakter. We wnętrzu zachowały się nieliczne elementy pierwotnego wystroju.



Przedszkole nr 208 ma siedzibę w bardzo zaniedbanej kamienicy przy ul. Gdańskiej 84

➤ Przed wojną w narożnej kamienicy (ul. Gdańska 90) mieściło się **gimnazjum humanistyczne Romany Konopczyńskiej-Sobolewskiej**. Szkołę tę ukończyła między innymi Zofia Hertz, najbliższa współpracownica Jerzego Giedroycyca, współtwórczyni Instytutu Literackiego w Paryżu. Przed drugą wojną światową znajdowała się tu Szkoła Podstawowa nr 126 przeznaczona dla dzieci żydowskich. Nauka odbywała się w języku polskim, a program nauczania odpowiadał programowi państwowych szkół podstawowych.



➤ Kolejna **piękna willa** (ul. Gdańska 107) została zbudowana w 1911 r. przez Towarzystwo Oświetlenia Elektrycznego z 1886 r. z przeznaczeniem dla dyrektora elektrowni miejskiej. Interesująco rozplanowana bryła budynku jest wzbogacona wieżyczką i stromym dachem. Skromnie dekorowana elewacja jest przykładem schyłkowego okresu secesji "zgeometryzowanej". Piękną ozdobą klatki schodowej jest duży witraż ze sceną myśliwską. Wczesną wiosną przed budynkiem rozkwita okazała magnolia. W latach powojennych mieścił się tu pałac ślubów, a od 1994 r. willę przekazano Katedrze Badań Niemcoznawczych UŁ.



Willa należała do łódzkiej elektrowni

JOANNA PODOLSKA

JOANNA PODOLSKA

JOANNA PODOLSKA

TOMASZ GAŚ





Dom Reinholda Wyssa

27 Narożny dom Reinholda Wyssa (ul. Gdańska 109/111), po 1930 r. przeszedł na własność Diecezji Łódzkiej, która umieściła w nim Instytut Akcji Katolickiej, redakcję tygodnika „Słowo Katolickie” oraz Kasę Pożyczek Bezprocentowych „Caritas”. Po II wojnie światowej budynek zabrano Kościołowi. Był tu żłobek i przedszkole, a później przychodnia lekarska. Od 1995 r. znów jest tu siedziba Caritas Archidiecezji Łódzkiej, Dom Dziennego Pobytu i świetlica środowiskowa. Codziennie wydawane jest 300 posiłków (tzw. zupy z wkładką). Działa też biuro wolontariatu zarówno dla tych, którzy chcą pomagać innym, jak i tych, którzy potrzebują pomocy.

28 Miejska i Wojewódzka Biblioteka Publiczna im. Marszałka Józefa Piłsudskiego (ul. Gdańska 102) świętuje właśnie 90 lat. Kiedy w 1917 r. powołano Towarzystwo Biblioteki Publicznej w Łodzi, największą jego potrzebą było zdobycie właściwego lokum. Początkowo wykorzystywano lokal przy ul. Piotrkowskiej 150, a później przerobiony budynek przemysłowy Kindermannów, przy ul. Andrzeja 14. Jednak szybko rosnący księgozbiór oraz rozwijające się czytelnictwo zmusiły Zarząd Miasta do wzniesienia odpowiedniego, nowoczesnego gmachu. Na rozległej działce przy fabryce Wevera w 1938 r. wkopano kamień węgielny i do wybuchu wojny wzniesiono ściany budynku. Prace wznowiono po wyzwoleniu i już w 1949 r. łodzianie mogli korzystać z bibliotecznego księgozbioru. Prosta, modernistyczna bryła budynku, z frontonem od ul. Gdańskiej wspartym na gładkich kolum-

nach, składa się z części administracyjnej, czytelnicy i zaplecza magazynowego. Projekt gmachu wykonał Jerzy Wierzbiński, ale w 1967 i w 1972 r. bibliotekę znacznie rozbudowano. Od 1990 r. przywrócono bibliotece imię Marszałka J. Piłsudskiego, wcześniej przez wiele lat patronował jej Ludwik Waryński. Ważną częścią księgozbioru jest dział regionalny, w którym możemy zapoznać się z książkami i artykułami poświęconymi Łodzi i województwu.



Biblioteka im. Marszałka Józefa Piłsudskiego

29 Kamienica przy ul. Gdańskiej 106 jako pierwsza w Łodzi została w 1927 r. podłączona do miejskiej sieci kanalizacyjnej.

30 Przy ul. Kopernika 5, w sąsiedztwie biblioteki, jest **kolejny ciekawy obiekt**, który ostatnio odzyskał urodę. Stało się to dzięki... papierowi toaletowemu. Budynek powstał w 1912 r. Należał do producenta koronek Wevera, który miał obok fabrykę i spełniał funkcje biurowo-mieszkalne. W czasach PRL było tam zakładowe przedszkole Lenory, potem przez wiele lat budynek niszczał. W końcu kupił go właściciel firmy „Lewandowski”, producent środków higienicznych. Zakład produkcyjny mieści się we Włocławku, ale jego biuro funkcjonuje w Łodzi. Po generalnym, bardzo starannym remoncie, odzyskał swój kolejny piękny zabytek.



Odnowiony budynek przy ul. Kopernika 5

➔ Po drugiej stronie Teatr Studyjny.

ŁAPA Z CZASÓW KOPERNIKA



Najstarszym zabytkiem Łodzi jest od niedawna... piętnastowieczna cegła z odciskiem łapy psa przywieziona z Fromborka. Została wmurowana w ścianę kamienicy przy ul. Kopernika 5. To inicjatywa łódzkiego artysty Zbigniewa Janeczka, którą podchwyciły władze miasta.

- Pomyślałem, że niektórym łódzkim ulicom warto nadać specjalne metryki. Skoro mamy ulicę Mikołaja Kopernika to jest okazja, by na niej pojawiło się coś naprawdę związane z astronomem. A ponieważ jestem prezesem Towarzystwa Miłośników Fromborka, gdzie Kopernik żył ponad 30 lat i został pochowany, to właśnie stamtąd pochodzi nasza cegła. Kto wie, może faktycznie Kopernik zawiesił kiedyś na niej oko - tłumaczył artysta.

1 kwietnia 2005 r. burmistrz Fromborka przywiózł specjalny certyfikat zaświadcający, że cegła faktycznie pochodzi z XV wieku i została wydobyta podczas prac archeologicznych na Wzgórzu Katedralnym we Fromborku.

Nie bez kozery umieszczenie cegły na ulicy Kopernika odbyło się w Prima Aprilis. - To rodzaj fałszywego zabytku, z czego oczywiście zdajemy sobie sprawę, ale planujemy stworzyć szlak takich specjalnych pseudozabytkowych atrakcji turystycznych Łodzi - wyjaśniała nam Justyna Jedlińska z Biura Promocji UMŁ. Następną w kolejności miała być ulica Gdańska. - To zabawa, która może wydawać się trochę irracjonalna, ale można spojrzeć na to z drugiej strony: Łódź zyska ciekawe i autentyczne zabytki - dodaje pomysłodawca.

31 Teatr Studyjny (ul. Kopernika 8) powstał w latach 80. ubiegłego wieku jako scena eksperymentalna pod nazwą Teatr Studyjny '83'. Szczyty popularności święcił w latach 90. zdobywając liczne nagrody i wyróżnienia. Kilka lat temu przekazany PWSFTViT, by młodzi aktorzy mogli tam zdobywać szlify i niestety tylko z rzadka można tam obejrzeć jakiś spektakl. A szkoda, bo swego czasu było to kultowe miejsce dla fanów teatru w Łodzi.



STEFAN BRAJTER

Widok z lotu ptaka na ul. Kopernika, w środku dawna fabryka Wevera



Możemy przejść pasażem Rynkowskiej do al. Kościuszki, ale my idziemy dalej.
stoj w stary wóz bojowy - sikawka parowa z pocz. XX w.

Możemy przejść pasażem Rynkowskiej do al. Kościuszki, ale my idziemy dalej.

ANNA RYNKOWSKA (1903-1984) - łodzianka, historyk, archiwista, znawca Łodzi. Jest autorką wielu publikacji dotyczących dziejów Łodzi i regionu, w tym pionierskiej monografii „Ulica Piotrkowska”.

Docieramy do dawnej skręcalni Oskara Miłksa (ul. Wólczańska 121/123) - dziś jest to budynek szkolny.

Przejście przez al. Mickiewicza jest możliwe tylko przy al. Kościuszki. Skręcamy w lewo, ale zaraz wracamy na ul. Wólczańską. Najpierw po lewej stronie (ul. Wólczańska 124) firma Print, potem smukła sylwetka secesyjnej fabryki.

Fabryka Wyrobów Wełnianych i Bawełnianych Adolfa Daubego (ul. Wólczańska 128/134) została założona w 1863 r. przy ul. Piotrkowskiej 171/173 i z biegiem lat była powiększana w stronę ul. Wólczańskiej. Po przedłużeniu al. Kościuszki ta długa posesja została przecięta w połowie. Wcześniej stare budynki fabryczne stojące bliżej ul. Piotrkowskiej zostały rozebrane, a na ich miejscu wyrosły domy mieszkalne. Przetrwaly budynki wzniesione po 1890 r. pomiędzy dzisiejszą al. Kościuszki a Wólczańską 128. Oglądany od tej strony gmach ma oryginalną sylwetkę nawiązującą do secesji, a jednocześnie w śmiały sposób zapowiadającą modernizm. Zbudowany został przed 1914 r., czyli u schyłku secesji. Zachował charakterystyczny dla tego stylu kontrast tynkowanych i ceglanych części elewacji, brak symetrii, linearność ozdobnego szczytu oraz rytmicznie rozmieszczone duże okna podzielone potężnymi przyporami. W okresie powojennym zakład produkował pasmanterię i wyroby dziewiarskie. Teraz działają na jego terenie różne firmy, m.in. sklep Biedronka.

Zbliżamy się do ul. Żwirki.

I JUŻ WÓLCZAŃSKA

Narozna działka przy ul. Kopernika 1/3 (ul. Wólczańska 83) należała do Ernesta Wevera - producenta taśm i koronek. Fabryka wybudowana została w latach 80. XIX w. według projektu Edwarda Creutzburga, a potem rozbudowana; w architekturze wyraźne są elementy secesyjne. W latach 30. XX w. budynek stał się siedzibą nowej firmy „E. Wever, dzierżawca Gustaw Patberg i Spółka”. Potem utworzono tu Zjednoczone Fabryki Tasiem i Wstążek Patberg i Triebe. Po wojnie przez kilka lat działały Zakłady Przemysłu Pasmanteryjnego „Lenora”. Od jakiegoś czasu budynek jest własnością prywatną. Kilka lat temu działało tu słynne Forum Fabricum. Teraz powstają w tym miejscu nowoczesne biura.

W naroznym budynku mieści się XXI LO im. Bolesława Prusa (ul. Kopernika 2), a popołudniami działa tu jedna z pierwszych w Łodzi szkół języków obcych. Uwagę przechodniów przyciąga graffiti na fasadzie. Wśród różnych elementów wyraźnie widać twarz patrona szkoły - autora „Lalki”.

Skręcamy w ul. Wólczańską. Przy ul. Wólczańskiej 95 przyciąga uwagę reklama z napisem: Gabinet Astrologiczny z zachętą: astrologicznie kojarzymy parę.

Od strony ul. Wólczańskiej jest wejście na teren Wydziału Filologicznego UŁ (ul. Wólczańska 82, główne wejście od al. Kościuszki 65). Budynek powstał w latach 1908-1910 dla Gimnazjum Niemieckiego. Zaprojektował go berliński architekt Karl Herrning w stylu modernistycznym, ale można dostrzec także secesyjne motywy, m.in. zróżnicowane pod względem kształtu i wielkości okna. Warto też zwrócić uwagę na symboliczne detale: nad wejściem do budynku mamy pszczołę (symbol pracowitości) i sowę (atrybut mądrości). Z kolei od strony ul. Zamenhofs widać płaskorzeźbę z marabutami.

W naroznej wieżyczce z kopułą mieściło się kiedyś obserwatorium astronomiczne. Po wojnie były tam różne szkoły, teraz uczą się tam studenci polonistyki i anglistyki.



JOANNA PODOLSKA

Wieżyczka na budynku dawnego gimnazjum



JOANNA PODOLSKA

Marabuty widoczne od ul. Zamenhofs





Z ARCHIWUM CENTRUM INFORMACJI TURYSTYCZNEJ W ŁODZI

Zabudowania wzdłuż ul. Karola (obecnie ul. Żwirki), po lewej – przedziałnia Haeblera

33 W 1895 r. Emil Haebler utworzył na narożnej działce przy ul. Wólczańskiej i Karola (obecnie Żwirki) niewielką **przedziałnię bawełny**. Prosty budynek, z wieżą klatki schodowej był wykorzystywany tylko w części, firma przed 1914 r. zakupiła tereny fabryczne przy ul. Dąbrowskiego i w Piotrkowie Trybunalskim. W dokumentach przedstawiana była jako Spółka Akcyjna z kapitałem belgijskim i siedzibą w Brukseli, a zasiadający w zarządzie Haeblerowie posiadali tytuł baronów. W latach międzywojennych budynek był wykorzystywany jako tkalnia wyrobów wełnianych „Purlana”, znajdowała się w nim również mechaniczna fabryka pończoch. Po wojnie zakład włókienniczy był czynny do 1978 r., później przejęty przez Archiwum Państwowe w Łodzi. Po kilkuletnim remoncie utworzono w zaadaptowanych wnętrzach magazyny i pracownie naukowe archiwum.

➤ Na przeciwległym rogu budynek przeznaczony do częściowej rozbioru. Nieco dalej gmach należący do Politechniki Łódzkiej. Jest tam dziekanat Wydziału Biotechnologii i Nauk o Żywności.

34 **Wydział Biotechnologii i Nauk o Żywności PŁ** (ul. Wólczańska 171/173, wejście też od ul. Stefanowskiego 4/10), gdzie znajduje się popiersie Bohdana Stefanowskiego, pierwszego rektora PŁ, odsłonięte w 1983 r., wykonane przez Krystynę Solską. W ostatnich latach w budynku przeprowadzono remont, odnowione aule otrzymały imiona założycieli wydziału: prof. Stanisława Zagrodzkiego i prof. Jadwigi Jakubowskiej. Prof. Zagrodzki był organizatorem i pierwszym dziekanem wydziału, wybitnym polskim cukrownikiem i twórcą szkoły naukowej cukrownictwa na Politechnice Łódzkiej. Prof. Jakubowska stworzyła szkołę naukową mikrobiologii technicznej w Łodzi.

➤ Na rogu z ul. Radwańska 19 - pięknie odnowiona kamienica, na parterze apteka 24 godziny. Nie idziemy dalej ul. Wólczańską, ale zwracamy uwagę, na dwa ważne budynki po drugiej stronie ul. Radwańskiej.

40 **Szpital im. Pirogowa** (ul. Wólczańska 191/195). W 1927 r. Ewangelickie Towarzystwo Filantropijne ufundowało szpital chirurgiczny św. Jana. Został oddany do użytku w 1930 r., przyjmował rocznie ok. 740 chorych, ordynatorem i na-

czelnym lekarzem był dr Aleksander Kummat. Po 1945 r. szpital został przejęty przez Zarząd Miasta i zyskał nowego patrona dr. Mikołaja Pirogowa (XIX-wieczny chirurg i anatom rosyjski). Później został znacznie rozbudowany i mieściła się w nim Klinika Chirurgiczna AM.

W szpitalu im. Pirogowa od wielu lat pracuje **MAREK EDELMAN**, bohater powstania w getcie warszawskim, działacz opozycyjny. U honorowany medalem Orła Białego, honorowy obywatel Łodzi, a od niedawna doktor honoris causa Uniwersytetu Medycznego.



41 Po lewej stronie stoi duży budynek wybudowany w latach pięćdziesiątych XX w. (ul. Wólczańska 202). Mieści się tam **Szkoła Podstawowa nr 46 im. Józefa Chełmońskiego**. W tym samym budynku jest Wojewódzka Biblioteka Pedagogiczna im. prof. Tadeusza Kotarbińskiego i Wojewódzki Ośrodek Doskonalenia Nauczycieli.

➤ Idziemy ul. Radwańską, gdzie stoją ciekawe budynki z terenami zielonymi na miejscu oficyn.

42 **Willa przy ul. Radwańskiej 29**, należąca teraz do PŁ, pochodzi z 1912 r. Przez wiele lat mieściła się tam biblioteka. Teraz ma tam być ulokowany dziekanat, na razie nie zrobiono nic.



Tu będzie niedługo dziekanat



TOMASZ STANČEK

Dawna fabryka Zygmunta Richtera

43 Mijamy **budynki fabryczne** należące kiedyś do Zygmunta Richtera (Radwańska 30). W tej fabryce produkowano przedzę i odbywały się procesy wykończalnicze. Zakład zatrudniał w 1897 r. 213 robotników, byli oni objęci bezpłatną pomocą lekarską i ubezpieczeniem. W dawnej fabryce Richtera działa m.in. Tawerna Bellacapri, gdzie jest wiele atrakcji: kominek, shisha, telebim, bilard, karaoke.

44 W sąsiedztwie zakładu, w otoczeniu zieleni, znajdował się parterowy **dom mieszkalny Zygmunta Richtera** (ul. Stefanowskiego 19), który w 1888 r. po wybudowaniu pałacu przy ul. Wólczańskiej 199 stał się budynkiem biurowym. Willa należy teraz do Chorągwi Łódzkiej ZHP.

➤ Po drugiej stronie - na terenie dawnej fabryki Rosenblatta - wysokie budynki PŁ: Wydział Inżynierii i Marketingu Tekstyliów (pisał o tym wcześniej w pierwszym „Spacerowniku” po Polesiu, podobnie jak o kościele ewangelicko reformowanym. Idziemy do ul. Rembielińskiego.

RAJMUND HJACYNT REMBIELIŃSKI

jest bardzo ważną postacią dla Łodzi. Urodził się w 1774 r. Działacz polityczny i gospodarczy, prawnik. W latach 1816-1831 prezes Komisji Wojewódzkiej województwa mazowieckiego, poseł na sejm Królestwa Polskiego, w 1820 r. marszałek sejmu. Rzecznik rozwoju przemysłu krajowego, twórca projektu stworzenia przemysłu włókienniczego w rejonie Łodzi. Zmarł w 1841 r. w swoim majątku w miejscowości Jedwabne. Od lat miłośnicy Łodzi zabiegają, by uhonorować go pomnikiem. Uliczka jego imienia jest jedną z najbardziej produkcyjnych. Po jednej stronie są domy, po drugiej działają fabryki.



TOMASZ STANČEK

OD ALBRECHTA DO ALLARTA



Z ARCHIWUM CENTRUM INFORMACJI TURYSTYCZNEJ W ŁÓDZI

Manufaktura Gampego i Albrechta na starej rycinie



TOMASZ STĄGŻAK

Budynek Multibanku

stauracja. Rzeźnia posiadała własną giełdę mięsną. Wyposażona była w najnowocześniejsze ówczesne urządzenia do uboju, utylizatornię odpadków, sieć gazową i własną elektrownię. Do 1914 r. eksploatowało ją Towarzystwo Akcyjne Rzeźni Miejskich w Rosji, po 1918 r. rzeźnia przeszła pod zarządy prywatny. W 1903 r. na jej terenie zorganizowano wielką Wystawę Higieniczno-Spożywczą, zorganizowaną z inicjatywy Łódzkiego Towarzystwa Lekarskiego, przedstawiającą osiągnięcia przedsiębiorstw tej branży z całego Królestwa Polskiego.

43 Tuż przy parku im. Poniatowskiego działa zespół szkół Towarzystwa Oświatowego „Edukacja”. Towarzystwo powstało w roku 1991, wtedy uruchomiono szkołę podstawową i liceum. Dwa lata później kupiono budynek przy ul. Inżynierskiej 2/4. W 1999 r. powstało tu gimnazjum. Od 2004 r. szkoły noszą imię księcia Józefa Poniatowskiego. W 2006 r. otwarta została szkoła muzyczna I stopnia.

45 Przy niewielkiej ul. Rembielińskiego 2/14 jeszcze niedawno działały Zakłady Przemysłu Bawełnianego im. St. Kunickiego „Maltext”, wcześniej funkcjonowała tu **manufaktura bawełniana Gampe i Albrecht** założona w 1878 roku, w 1912 roku przekształcona na Towarzystwo Akcyjne. Zatrudniała 1300 robotników, obejmowała wszystkie stadia przerobu bawełny, produkowała tkaniny surowe, drukowane, drapane, tkaniny ubraniowe, koldry itp. Teraz na tym terenie powstaje Fabryka Biznesu - 58 tys. mkw. powierzchni biurowej ulokowane na ponad 2 hektarach terenu. Inwestycją przewiduje rewitalizację starej fabryki, a także wybudowanie nowych obiektów. Inwestorem jest Krzysztof Apostolidis, który ma tu hurtownię win (do niego należy kamienica Secesja przy ul. Piotrkowskiej 89 i nowy biurowiec przy pl. Wolności). W dawnej fabryce mają powstać biura klasy A, o najwyższym standardzie. Już wiosną przyszłego roku mają być widoczne pierwsze efekty, a całość będzie zakończona w 2009 r.

➔ Dochodząc do ul. Inżynierskiej oglądamy charakterystyczny budynek z czerwonej cegły.

47 **Siedziba Multibanku** to dawny budynek **dyrekcji rzeźni miejskiej** (ul. Inżynierska 1/3). Natomiast tam, gdzie kiedyś produkowano kiełbasę, wybudowano hipermarket.

Rzeźnia Miejska powstała w 1901 r. Budynek wzniesiony w latach 1896-1902 według projektu Feliksa Nowickiego przez firmę budowlaną „Wende i Zarske”. Określana była jako największa i najnowocześniejsza w Królestwie Polskim. Do budynków przylegał ogród i wzorowana na architekturze uzdrowskowej re-

➔ Po nieparzystej stronie ul. Rembielińskiego stoją domy mieszkalne, niewielkie kamieniczki z ogrodami, po parzystej - fabryki.

48 Przy ul. Rembielińskiego 20 zaskakuje **elegancki budynek produkcyjny** z tajemniczym napisem EWS. Firma EWS Sp z o.o. (czyli East West Spinning) to przedsiębiorstwo czesankowe wełny. Jej macierzystą firmą jest ISB Holding AG z siedzibą w Interlaken w Szwajcarii. Spółka została utworzona w połowie 1991 r. Zajmuje się produkcją przędzy czesankowej wełnianej i mieszanek wełny z włóknami chemicznymi.



ZE ZBIORÓW CENTRUM INFORMACJI TURYSTYCZNEJ W ŁÓDZI

Teren dawnej Rzeźni Miejskiej, w głębi budynek biurowy i wyjście na ul. Radwańska



Ⓜ W małym budynku przy ul. Inżynierskiej 14 (róg Wołowej) w lutym 1930 r. rozpoczęła działalność **łódzka radiostacja - Polskie Radio Łódź**.

Rozpięta na dwóch stalowych masztach (o wysokości 30 m) antena umożliwiała słuchanie audycji w promieniu 15 km. Początkowo przekazywano program nadawany z warszawskiego studia radiowego, ale od 1 maja 1931 r. emitowano także własne programy, początkowo lokalne komunikaty sportowe i ekonomiczne, a także pionierskie w kraju koncerty życzeń, które zyskały wielką popularność. Warto także wspomnieć o zainicjowanej przez red. Jana Piotrowskiego zbiórce pieniędzy na budowę domu dziecka w Łodzi. Powstała wtedy „Łódzka Rodzina Radiowa”, której wkład w rozwój opieki społecznej wzbudzał ogromny podziw w całym kraju (zebrano pieniądze i wybudowano dom dziecka przy ul. Przyszkoła, który mijaliśmy podczas spaceru po Górnjej). W 1933 r. radio Łódź nadało pierwszą audycję na antenie ogólnopolskiej. Od 1936 r. przy ul. Radwańskiej 70 funkcjonowała własna rozgłośnia radiowa z niewielkimi studiami nagraniowymi, a już w następnym roku rozpoczęto budowę nowoczesnego gmachu lokalnej radiostacji przy ul. Narutowicza 130 (uruchomiona 2 marca 1939 r.).

Po II wojnie światowej znajdujące się między al. Politechniki i ul. Inżynierską dwa potężne zakłady - Gampego i Albrechta oraz Hoffrichterów - zostały połączone w Państwową Zakład Przemysłu Bawełnianego nr 6, potem były znane jako ZPB im. S. Kunickiego „Maltex”. W latach 90. przedsiębiorstwo zostało zlikwidowane. Teraz przy ul. Wołowej działają różne zakłady przemysłowe i firmy różnych branż. Są tu m.in. korty tenisowe. Wkrótce między Wołową, Proletariacką i Wróblewskiego powstanie potężne osiedle mieszkaniowe.

Początki fabryki Karola Hoffrichtera sięgają 1840 r., kiedy to przy ul. Piotrkowskiej 202 powstała niewielka ręczna tkalnia Reinhardta Hoffrichtera. Z czasem powiększono ją o przędzalnię i zmechanizowano. Około 1893 r. synowie utworzyli nowy zakład przy ul. Kątnej 15 (dziś ul. Wróblewskiego). Firma stopniowo się rozrastała, powstawały kolejne oddziały produkcyjne i pomocnicze. Łącznie zatrudniano ok. 1100 osób, a produkcja obejmowała cały cykl przerobu bawełny. Wytwarzano przedzę bawełnianą, tkaniny drukowane, tapicerskie, techniczne - bawełniane, a także półjedwabne. Na 12 ha powstało potężne przedsiębiorstwo. Po wojnie teren, gdzie kiedyś były łąki (a miała powstać willa fabrykanta) zajęło osiedle akademików PŁ i szeroka jezdnia. A tereny fabryczne przeszły w ręce miasta, w ostatnim okresie nazywały się ZPB „Maltex”.



➤ Skracamy w ul. Proletariacką.

ULICA PROLETARIACKA

Co ciekawe ta niewielka uliczka w bardzo zindustrializowanej dzielnicy przed wojną i tuż po niej nazywała się ul. Hrabiowską (około 1915 r. nosiła też imię Zygmunta Krasińskiego).

➤ Skracamy w ul. Wróblewskiego, która jest wciąż częściowo brukowana. Zachowały się fragmenty starych torów. Po parzystej stronie są domy mieszkalne zwane familiakami. Po lewej - resztki budynków fabrycznych.

Ⓜ W pewnym oddaleniu od centrum miasta, przy ul. Wróblewskiego 19. znajduje się najmniej znany i rzadko pokazywany turystom zespół domów rodzinnych oraz rozległa fabryka „Starych Francuzów”. Pod tą oryginalną nazwą używaną dawniej przez łodzian, kryje się przedsiębiorstwo włókiennicze będące filią Francuskiej Spółki Akcyjnej - generalnej Kompanii Przemysłu Przedzalniczego Zakładów „Allart, Rousseau i S-ka” z siedzibą w Roubaix.

Pierwsze domy przeznaczone dla majstrów i wykwalifikowanych robotników zbudowano na trójkątnej parceli przy końcowym odcinku ulicy (ul. Wróblewskiego 44-50). Są to **cztery jednakowe piętrowe budynki**, założone na planie prostokątów, z wejściami umieszczonymi od strony podwórza, w ryzalitach kryjących klatki schodowe. Na każdej kondygnacji znajdują się po cztery mieszkania, zamieszkała jest także część strychowa. W tyle, za domami wybudowano komórki i ubikację. Podwórze było ogrodzone - od strony ulicy drewnianym płotem, a od strony Rokicia murem wysokim parkanem.

Początkowo zatrudniano w fabryce sporą grupę zagranicznego personelu techniczne-

go i administracyjnego, dla jego wygody zbudowano dwa okazałe domy jednopiętrowe (nr 40, 42), otoczone ogrodem i metalowym parkanem od strony ulicy. Budynki wyróżniały się dodaniem skromnych dekoracji o klasycystycznych formach (pilasty, gzymsy odcinkowe, boniowania i ceglana attyka nad prawym skrzydłem), które usunięto po 1960 r. Zgodnie z hierarchią obowiązującą w firmie, domy wyższego personelu graniczyły z willą właściciela zakładów. Między nimi i domami robotników pozostawiono niezabudowany teren. Po 1888 r. na tej wolnej przestrzeni wybudowano dodatkowy dom dla urzędników, z charakterystycznymi wąskimi wejściami od strony ulicy. W tylnej części posesji znajdują się komórki i niewielkie ogródki.

LEON ALLART przybył do Łodzi w 1878 r. i zakupił rozległy obszar łąk, lasów i pól w południowo-zachodniej części Łodzi, przy granicy ze Starym Rokiciem. Ten niezabudowany teren należał do miasta od 1840 r., a wyłączone go z części lasu obrębu Retkinia. Wśród drzew ukryta była mała osada Kąty, do której prowadziła wiejska droga nazwana po latach ulicą Kątną (dziś ul. Wróblewskiego). Po 1888 r. Allart dokupił dodatkowe tereny położone po wschodniej części fabryki, przecięte dzisiejszą ulicą Różaną. Na tym zwartym obszarze powstał duży zespół fabryczno - mieszkalny przecięty ul. Kątną. Po jednej stronie ulicy wzniesione zostały główne budynki fabryczne (przędzalnie i farbiarnia), a po drugiej najstarsze budynki mieszkalne dla pracowników i pałac fabrykanta.

Ⓜ W końcu lat 80. XIX w. wzniesiono, według tego samego projektu, **dwa długie budynki** oddzielone od siebie wąskim pasem zieleni i krótką prostą uliczką. Prowadziła ona do budynku przyzakładowej szkoły zbudowanej w 1900 r. Na terenie zakładu znajdowały się dodatkowo: ambulatorium i sklep.



Domy rodzinne przy ul. Wróblewskiego

Wszystkie budynki pozbawione były zewnętrznego wystroju, a monotonię tynkowanych, szarych ścian rozbiły prostokątne otwory okiennych, powtarzające specyficzny dla tego osiedla układ zdwojonych, wąskich wejść. Żadne z domów rodzinnych w naszym mieście nie posiadają tak charakterystycznych wejść. Bardzo podobne budynki są we Francji i Belgii, można zatem przyjąć, że Allart przeniósł na łódzki grunt model typowych domów robotniczych obowiązujący w jego ojczyźnie.

W efekcie wieloletnich prac budowlanych, na zielonym terenie osady Kąty wyrósł zespół fabryczno-mieszkalny, o uporządkowanej, geometrycznej strukturze, która nie pozostawała bez wpływu na życie zatrudnionych tu robotników.

🔗 **Willa Leona Allarta** należała do zakładów „Leon Allart & Rosseau et Co” (ul. Wróblewskiego 38). Wzniesiona około roku 1885, przebudowana w roku 1926 dla dyrektora Ernesta Faladina według projektu Henryka Goldberga. To bardzo piękny budynek, ciekawie komponowany. Zachował się w dość dobrym stanie, choć wymaga renowacji, która właśnie się rozpoczęła. W środku przetrwała piękna klatka schodowa, hol z dużymi obrazami, wspa-



Willa Allarta od południowej strony



Dekoracje nad głównym wejściem



Witraże z klatki schodowej



Detal metalowej balustrady

niała balustrada i witraże wykonane przez krakowską firmę Żeleńskiego.

➡ Po drugiej stronie resztki zakładów „Polmerino”, w tej chwili teren budowy osiedla mieszkaniowego. Już wyburzono większość budynków.



Teren dawnych zakładów „Polmerino” obecnie...



Szyld dawnych zakładów „Polmerino”

🔗 W miejscu, gdzie kiedyś znajdowały się zakłady Allarta (w czasach PRL - „Polmerino”) polsko-hispańska firma Urbanica buduje **osiedle** wg projektu Autorskiej Pracowni Architektury Kuryłowicz & Associates, które ma się nazywać **Park Polesie**. Na prawie 10 ha powierzchni ma powstać 1500 mieszkań. Budynki będą cztero- i pięciokondygnacyjne. W każdym znajdą się windy i garaże. W pierwszym etapie powstanie sześć domów, a w nich prawie 200 mieszkań. W kolejnych etapach zabudowania będą powstawały wzdłuż ul. Wróblewskiego, a następnie w głębi кварталу. Osiedle obejmie prawie cały teren między ul. Wołową, Proletariacką i Wróblewskiego.

➡ Skracamy w niewielką uliczkę, gdzie zostały budynki socjalne fabryki Allarta. Działa tam m.in. Agencja Artystyczna Smocza Jama i Fabryka Tańca, gdzie można się uczyć aforodance, latinodance. Przy ul. Wróblewskiego 19a działają hurtownie i drukarnie. Po drugiej stronie ul. Wróblewskiego w głębi ul. Różanej widać kominy i chłodnię EC-2.

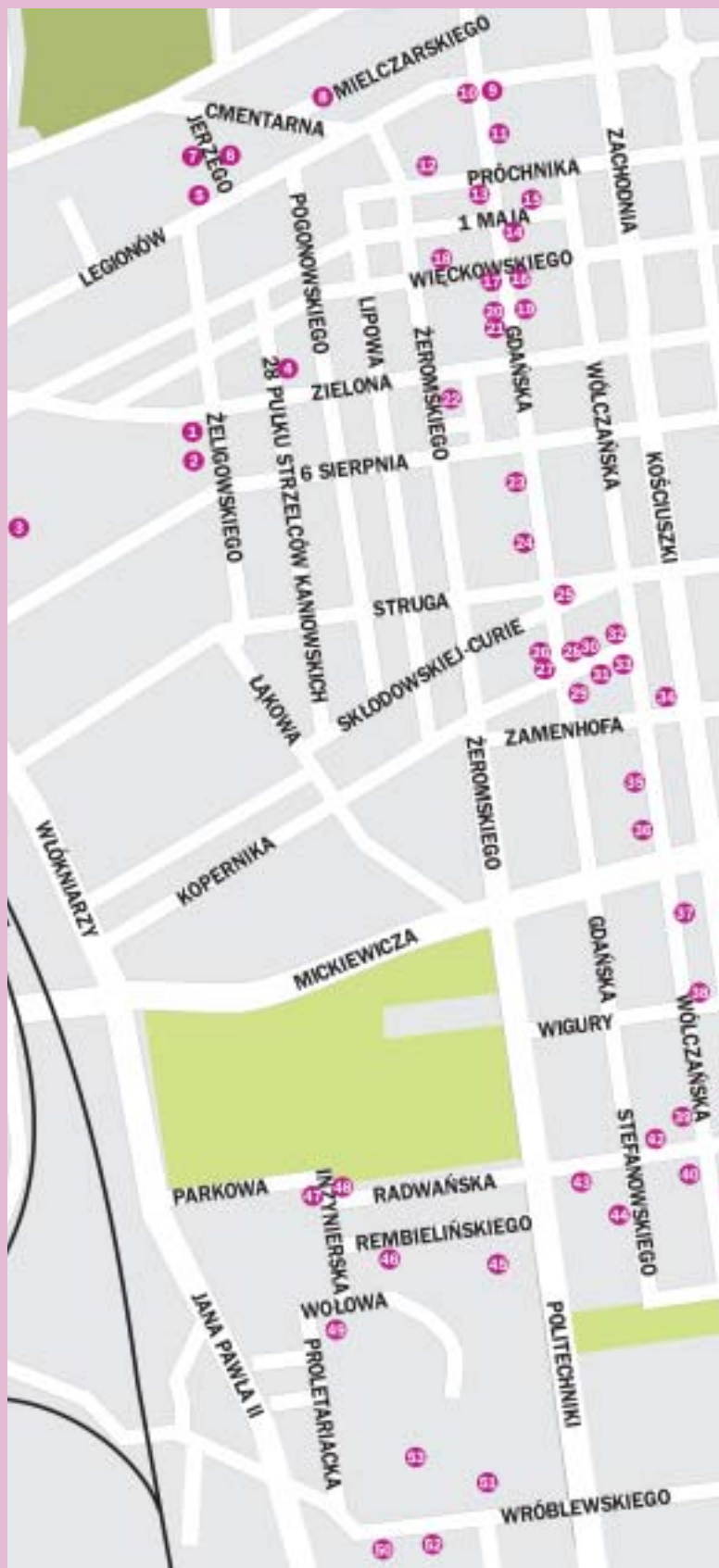


Wizualizacja osiedla „Park Polesie”

To już koniec naszego dziesiątego spaceru po Łodzi. Kolejny - za tydzień planujemy po Starym Cmentarzu przy ul. Ogrodowej. Zapraszamy do zwiedzania Łodzi razem z nami.



NAJWAŻNIEJSZE PUNKTY NASZEGO SPACERU



- 1 Plac Hallera - dawny pl. 9 Maja
- 2 Uniwersytecki Szpital Kliniczny nr 5
- Żeligowskiego 23/25
- 3 Stadion KS Orzeł Łódź
- 6 Sierpnia 71
- 4 Kościół pw. św. Mateusza Ewangelisty
- 28 Pułku Strzelców Kaniowskich 20
- 5 Hotel Reymont
- Legionów 81
- 6 Kościół pw. św. Jerzego
- św. Jerzego 7a
- 7 Pracownie artystów
- św. Jerzego 12/14
- 8 ulica Mielczarskiego
- 9 Narożna kamienica „Pod prządkami”
- Legionów 32
- 10 Dawne carskie więzienie - Muzeum Tradycji Niepodległościowych
- Gdańska 13
- 11 Miejsce po synagodze „Ohel Jakob”
- Gdańska 18
- 12 Dawne żydowskie gimnazjum męskie
- Próchnika 43
- 13 Dawny szpital dla żołnierzy
- Gdańska 29
- 14 Pałac K. Poznańskiego - Akademia Muzyczna
- Gdańska 32
- 15 Kamienica S. Cohna
- 1 Maja 5
- 16 Pałac Kipperów
- Gdańska 38
- 17 Pałac M. Poznańskiego - Muzeum Sztuki
- Więckowskiego 36
- 18 I LO im. Kopernika
- Więckowskiego 41
- 19 Kamienica Michała Kippera
- Gdańska 42
- 20 Fabryka Emila Eiserta
- Gdańska 47
- 21 Willa Rudolfa Kellera
- Gdańska 49
- 22 Zielony Rynek, plac Norberta Barlickiego
- 23 Dawna mykwa, dziś Kolegium Języków Obcych
- Gdańska 75
- 24 Willa Reihardta Bennicha
- Gdańska 89
- 25 Gimnazjum Sobolewskiej
- Gdańska 90
- 26 Willa łódzkiej elektrowni
- Gdańska 107
- 27 Dom Reinholda Wyssa
- Gdańska 109/111
- 28 Biblioteka Publiczna im. Piłsudskiego
- Gdańska 102
- 29 Kamienica
- Gdańska 106
- 30 Willa Wevera
- Kopernika 5
- 31 Teatr Studyjny
- Kopernika 8
- 32 Fabryka Ernesta Wevera
- Kopernika 1/3
- 33 XXI LO im. B. Prusa
- Kopernika 2
- 34 Wydział Filologiczny UŁ
- Wólczajska 82/al. Kościuski 65
- 35 Straż Pożarna
- Wólczajska 111
- 36 Dawna skrzęcalnia Oskara Miksa
- Wólczajska 121/123
- 37 Fabryka Adolfa Daubego
- Wólczajska 128/134
- 38 Fabryka Haeblera - archiwum państwowe w Łodzi
- Wólczajska 152/al. Kościuski 121
- 39 Wydział Biotechnologii i Nauk o Żywności PŁ
- Wólczajska 171/173
- 40 Szpital im. Pirogowa
- Wólczajska 191/195
- 41 Wojewódzka Biblioteka Pedagogiczna
- Wólczajska 202
- 42 Willa PŁ
- Radwańska 29
- 43 Fabryka Zygmunta Richtera
- Radwańska 30
- 44 Willa Zygmunta Richtera - Chorażew Łódzka ZHP
- Stefanowski 19
- 45 Manufaktura Gampe i Albrecht, przyszła Fabryka Biznesu
- Rembelskiego 2/14/al. Politechniki
- 46 Przędzalnia czesankowa EWS
- Rembelskiego 20
- 47 Biura dawnej rzeźni, dziś Multibank
- Inżynierska 1/3
- 48 Szkoły Towarzystwa Oświatowego „Edukacja”
- Inżynierska 2/4
- 49 Pierwsza łódzka radiostacja
- Wołowa 2
- 50 Domy rodzinne fabryki Allarta
- Wróblewskiego
- 51 Domy socjalne
- Wróblewskiego 17 i 17a
- 52 Willa Allarta
- Wróblewskiego 38
- 53 Przyszły Park Polesie