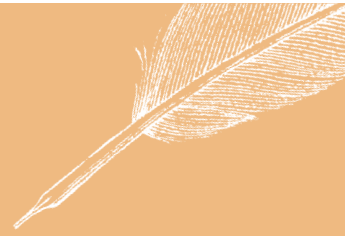


Sprawdź,
czy zdasz!

Próbnny egzamin gimnazjalny



Część humanistyczna

Gimnazjalisto! Codziennie drukujemy próbne egzaminy gimnazjalne przygotowane przez ekspertów „Gazety”. Dziś część humanistyczna, jutro – matematyczno-przyrodnicza

Czas pracy: **120 minut**

TEKST I

W świecie życia i ruchu pozostali dwaj Japetydzi, Prometeusz i Epimeteusz. Tu od razu powiedzmy, że przeciwieństwo jest wypisane już w ich imionach. Miano bowiem *Epimetheus* znaczy „Wstecz-Myślący”. Różnica między zdolnością przewidywania a spóźniającym się myśleniem miała się przejawiać pośród zdarzeń, które się nam jawią nieco dziwne przez swoją prostotę, chciałoby się rzec: przez to, że wydają na jakąś serię anegdot. Zaczynają się one od tego, że Prometeusz przebiegle oszukał Zeusa. W *Pracach i dniach* mówi się najpierw ogólnie, iż bogowie zataili przed ludźmi środki do życia, więc ci muszą je wydzierać z ziemi mozolną pracą. Ale zaraz autor dodaje, iż przyczyną takiego potraktowania ludzi był gniew Zeusa na szalbierstwo Prometeusza; właśnie dlatego władca olimpijski ukrył zwłaszcza ogień. (...) Oto gdy bogowie i śmiertelni ludzie zawierali między sobą w miejscowości Mekone (...) układ dotyczący mięsa ofiarnego, Prometeusz uciekł się do podstępów.

Wtedy trzeba było wydzielić z ludzkich posiłków tę część, którą należało spalać w ofierze dla bogów. (...) Nad światem już panował Zeus, a jako rzecznik ludzi wystąpił Prometeusz, który był jego boskim kuzynem: ojcowie obu, Kronos i Japetos, byli przecież Tytanami, braćmi, synami Uranosa i Gai. Przemysłny Tytan pośpieszył się z podzieleniem rozręganego wołu na dwie części, które przedstawił bogom. Z jednej strony położył przykryte skórą mięso i jelita, a z drugiej kości owinięte po wierzchu tłuszczem. Podstępnie wezwał Zeusa, żeby wybrał, co woli. Z jednej strony ubogo ciemniała skóra, z drugiej jarzyła się białość tłuszczu. Ojciec bogów i ludzi przemówił do niego: „Synu Japetosa, najstymniejszy z mocarzy, poczciwce, jakżeś ty nierówno podzielił te części!” (...) Prometeusz zaś odpowiedział z chytrym uśmiechem: „Najwspanialszy Zeusie, największy z wiecznych bogów, wybierz tę część, która ci duch twój zaleca”.

Anegdota jawi się nam zaiste tak surowa, tak pierwotna, jak rozrąbane mięso. Chyba powtarzano ją niegdyś z przebiegłą satysfakcją. (...) W pierwszej wersji mitu złuda usnuta przez przebiegłego Tytana była najprawdopodobniej skuteczna: Zeus dał się oszukać i wybrał właśnie część gorszą, oślniony świetlistością tłuszczu.

Kara, jaką oburzony szalbierstwem Prometeusza Zeus wymierzył ludziom, była dwoista. Po pierwsze, powiada Hezjod (...) „ukrył ogień”, którym, można mniemać, przedtem się posługiwali. (...) Ukrył więc Zeus przed ludźmi nasienie owego promiennego cudu, ale (...) dzielny Japetyda przechytrył go. Ukradł to nasienie, wyniósł je w pustym wnętrzu łodygi rośliny zwanej *nartheks*, która pono była rodzajem wielkiego kopru, i przywrócił ludziom. Spierano się potem, gdzie je pochwylić: czy spod kół rydwanu Heliosa, czy z kuźni Hefajstosa na wyspie Lemnos.

Trudno się więc dziwić, że Zeus, widząc, jak rozplomienił się u śmiertelnych ogień, jeszcze się bardziej rozgniewał. I wymierzył ludziom drugą karę. (...) Oto Zeus nakazał przesławnemu Kalece, chromemu na obie nogi, czyli Hefajstosowi, żeby ulepił z ziemi postać cnotliwej, czy może tylko nieśmiałej, (...) dziewczyny.

Zeus zapowiedział, iż „za cenę ognia da ludziom zło”, i nawet zaśmiał się po tych słowach. Kazał Hefajstosowi zmieszać ziemię z wodą, obdarzyć tę mieszaninę głosem i siłą człowieczą i ukształtować cudną, słodką postać, podobną z twarzy do nieśmiertelnych bogiń. (...)

Hermes nazwał tę kobietę Pandorą, jakby „Wszzech-Wyposażoną” - (...), iż „wszyscy bogowie mieszkający na Olimpie dawali wówczas, każdy z nich, jakiś dar, podarki te zaś miały utrapić ludzi żywiących się chlebem”. Zamknięte one były, jak się potem okaże, w wielkiej beczce, stanowiącej chyba posąg dziewczyny. To naczynie potomni będą nieraz nazywali błędnie „puszką Pandory”.

Razem z beczką wyprawili Zeus Pandorę, pod opieką Hermesa, do ludzi i do ich protektorów. W tym momencie musimy sobie przypomnieć niemądrego brata Prometeuszowego, Epimeteusza. Właśnie jemu herold bogów to wszystko od Zeusa powierzył. Prometeusz często ostrzegał był głupca przed jakimikolwiek darami olimpijskiego władcy: łatwo mogą się one okazać zgubne dla śmiertelnych. Ale Epimeteusz nie pamiętał, nie myślał. Przyjął piękną Pandorę. Dopiero wtedy pomyślał, kiedy już było za późno. Kobieta, która weszła do jego domu, własnymi rękami zdjęła wielką pokrywę z beczki. (...)

W tym momencie pieśniarz beocki uderza w ton takiego lamentu, jaki już u niego zadźwięczał, gdy była mowa o ukryciu w ziemi środków do życia. Przedtem ludzie żyli lepiej, choćbyśmy nawet na próżno się pytali, kiedy to było. Tak i teraz rzecze Hezjod, że przed otwarciem beczki przez Pandorę plemona ludzi bytowała na ziemi wolne od niedoli i ciężkiego trudu, i strasz-



ANNA SALAMAGA

3. Afrodyta
4. Hefajstos
5. Hermes
6. Gaja
- C. Czas, jeden z tytanów
D. posłaniec bogów, patron kupców i złodziei
E. kowal bogów, mąż najpiękniejszej z bogiń

Zadanie 7. (0-1)

Z Tekstu I wynika, że Prometeusz wobec ludzi był przede wszystkim

- A. podstępny, ucciwy, prostolinijsy.
B. dobry, troskliwy, interesowny.
C. współczujący, miłosierny, odpowiedzialny.
D. ostrożny, nieufny, pomocny.

Zadanie 8. (0-1)

Bezpośrednią konsekwencją układu w Mekone było

- A. podarowanie ludziom ognia.
B. odebranie ludziom ognia.
C. ukaranie Prometeusza.
D. zesłanie Pandory.

Zadanie 9. (0-1)

Rydwan Heliosa, spod kół którego Prometeusz mógł wykraść iskry ognia, to pojazd

- A. księżycy.
B. słońca.
C. jutrzenki.
D. zorzy.

Zadanie 10. (0-1)

Wskaż zgodny z mitem ciąg zdarzeń

- A. pertraktacje ludzi i bogów > zesłanie Pandory > kradzież ognia > kara dla Prometeusza.
B. odebranie ludziom ognia > decyzja Epimeteusza > stworzenie Pandory > kara dla Prometeusza.
C. podział ofiarnego byka > kradzież ognia > stworzenie Pandory > kara dla Prometeusza.
D. zesłanie Pandory > kradzież ognia > decyzja Epimeteusza > kara dla Prometeusza.

Zadanie 11. (0-1)

Puszka Pandory jest metaforą

- A. ludzkiej pychy i sprzeciwiania się wyrokowi boskim.
B. walki bogów o dominację nad światem.
C. nieokiełznanego gniewu bogów.
D. nieszczęść i tragedii ludzkich.

Zadanie 12. (0-1)

Za moment końca historii i początku historii przyjmuje się

- A. okiełznanie ognia.
B. wynalezienie prochu.
C. osiedlenie się człowieka.
D. wynalezienie pisma.

TEKST II

CAMPBELL: Schopenhauer napisał wspaniały esej, w którym stawia pytanie, jak to jest możliwe, że człowiek do tego stopnia potrafi się przejąć cierpieniem drugiego człowieka bądź zagrożeniem mu niebezpieczeństwem, iż spontanicznie, bez namysłu poświęca dla niego swe życie... Jak dochodzi do tego, że nagle ulega zniesieniu naczelne, jakby się normalnie wydawało, prawo natury i instynkt samozachowawczy?

Parę lat temu na Hawajach zdarzyło się coś niezwykłego, co doskonale ilustruje ten problem. (...) Pewnego dnia jedzie tam szosą dwóch policjantów, którzy widzą, że jakiś młody człowiek przelazi właśnie przez barierkę, chroniącą samochody przed stoczeniem się w przepaść, i szukuje się do skoku. Policjany wóz staje, policjant siedzący po prawej wyskakuje i łapie tego faceta, który już skoczył, tak że sam zostaje przez niego pociągnięty w dół; w tym momencie - w sam czas - zjawia się ten drugi gliniarz i wyciąga w górę obu.

Czy uświadamiasz sobie, co musiał w tym okamgnieniu przeżywać ów policjant, który zaryzykował życie dla nieznanego chłopaka? Nagle wszystko inne przestało w jego życiu istnieć - jego obowiązki względem rodziny, pracy zawodowej, wobec własnego życia; wszystkie jego pragnienia i nadzieje po prostu zniknęły. Stał w obliczu śmierci.

Później reporter zapytał go: „Dlaczego nie pozwolił mu pan skoczyć? Przecież sam pan by zginął”. Podobno odpowiedział na to: „Nie mogłem mu pozwolić. Gdybym pozwolił temu chłopcu skoczyć, nie potrafiłbym już żyć”. Więc jak to, u licha, jest?

nych chorób, które niosą śmierć. (...) Ledwie Pandora otworzyła beczkę, wysypały się z niej wszystkie utrapienia i choroby, poleciały na świat i osaczyły ludzi. To były właśnie podarki, jakie posag w sobie ta! Jedną tylko Nadzieją, *Elpis*, tam została nieporuszona pod pokrywą wielkiej beczki i nie pofrunęła do wrót; zaimprowizowała więc zdążyła to uczynić, zatrzymała ją pokrywa, znowu położona na beczce.

Prometeusza zaś ukarał Zeus jeszcze straszniej.

ZYGMUNT KUBIAK, MITOLOGIA GREKÓW I RZYMIAN, ŚWIAT KSIĄŻKI, WARSZAWA 2003, STR. 95-101

Zadanie 1. (0-1)

Prometeusz był

- A. tytanem.
B. herosem.
C. gigantem.
D. człowiekiem.

Zadanie 2. (0-1)

Z pierwszego akapitu Tekstu I wynika, że imię Prometeusz znaczy

- A. „ogładający się za siebie”.
B. „wstecz-myślący”.
C. „wprzód-myślący”.
D. „przyglądający się innym”.

Zadanie 3. (0-1)

Początek historii Prometeusza opisanej w Tekście I wiąże się z

- A. narodzinami bohatera.
B. układem w Mekone.
C. zesłaniem Pandory na ziemię.
D. ukryciem ognia.

Zadanie 4. (0-1)

Ojcem Prometeusza był

- A. Zeus.
B. Kronos.
C. Japetos.
D. Uranos.

Zadanie 5. (0-1)

Szalbierstwo Prometeusza to

- A. bunt przeciw woli bogów.
B. ukaranie pychy Zeusa.
C. przekonanie bohatera o swojej wyjątkowości.
D. przemysłny podstęp.

Zadanie 6. (0-1)

Przyporządkuj imiona bogów do podanych o nich informacji.

- | | |
|------------------|-----------------------------------------------------|
| Kolumna A | Kolumna B |
| 1. Kronos | A. Ziemia, matka bogów |
| 2. Atena | B. bogini piękności, narodziła się z piany morskiej |

Schopenhauer odpowiada, że tego rodzaju psychologiczny przełom polega na gwałtownym uświadomieniu sobie prawdy metafizycznej, że ty i ten drugi jesteście jednym, że jesteście dwoma aspektami tego samego życia, a więc wasza pozorną oddzielnością to tylko efekt naszego sposobu doświadczania form, warunkowanego przez czas i przestrzeń. Jedyna prawdziwa rzeczywistość tkwi w naszej tożsamości i jedności z wszelkim życiem. Jest to prawda metafizyczna, którą można sobie spontanicznie uświadomić w sytuacji kryzysu. Albowiem jest ona, zdaniem Schopenhauera, prawdą naszego życia.

Bohater jest kimś, kto swoje fizyczne życie oddał, w taki bądź inny sposób, świadomemu urzeczywistnieniu tej prawdy. Idea miłości bliźniego jest po to, byś się do tego faktu dostroił. Ale czy kochasz swego bliźniego, czy też nie - w momencie gdy dopada cię ta świadomość, jesteś w stanie zaryzykować życie. (...) Schopenhauer twierdzi, że podobne rzeczy zdarzają się, w mniejszej skali, codziennie; w ten sposób w świecie pulsuje życie, ludzie z pobudek nieegoistycznych świadczą sobie nawzajem różne rzeczy.

MOYERS: A więc, gdy Jezus mówi: „Miluj bliźniego swego jak siebie samego”, to w rzeczywistości mówi: „Miluj bliźniego swego, bo on jest tobą”.

CAMPBELL: W tradycji orientalnej istnieje piękna postać - bodhisattwa, którego naturą jest bezgraniczne współczucie; powiada się, że z koniuszków jego palców skapuje w dół, aż do najniższych sfer piekielnych, ambrozja.

MOYERS: Co to znaczy?

CAMPBELL: Na samym końcu „Boskiej komedii” Dante uświadamia sobie, że miłość Boga przenika cały wszechświat, aż do najgłębszych otchłani piekielnych. To w gruncie rzeczy ten sam obraz. Bodhisattwa reprezentuje zasadę współczucia, leczniczą, dzięki której życie jest możliwe. Życie jest cierpieniem, ale właśnie współczucie stwarza możliwość kontynuowania go.

JOSEPH CAMPBELL, POTĘGA MITU. ROZMOWY BILLA MOYERSA Z JOSEPHEM CAMPBELLEM, PRZEKL. IRENEUSZ KANIA, ZNAK, KRAKÓW 2007, STR. 131-132

Zadanie 13. (0-1)

Postawa Prometeusza wobec ludzi najpełniej opisana została w zdaniu:

- A. „Jedyna prawdziwa rzeczywistość tkwi w naszej tożsamości i jedności z wszelkim życiem”.
- B. „[...] miłość Boga przenika cały wszechświat, aż do najgłębszych otchłani piekielnych”.
- C. „Przemysłny tytan pospieszył się z podzieleniem rozrośniętego wołu na dwie części, które przedstawił bogom”.
- D. „Wyniknęło to [...] z podstępów Prometeusza, który sam też był przeciw bogiem, a stanął po stronie ludzi”.

Zadanie 14. (0-1)

Na podstawie Tekstu II można stwierdzić, że bohaterem jest osoba, która

- A. cechuje się niezwykłą odwagą i nie boi się nawet śmierci.
- B. dokonuje wielkich, podziwianych przez innych czynów.
- C. poświęca swoje życie w imię miłości bliźniego.
- D. brawurowo ryzykuje własne życie dla wielkiej przygody.

Zadanie 15. (0-1)

Autor w zdaniu „Życie jest cierpieniem, ale właśnie współczucie stwarza możliwość kontynuowania go” wyraża nadzieję na złagodzenie

- A. nieszczęść i tragedii ludzkich.
- B. nieokielznanego gniewu bogów.
- C. walki bogów o dominację nad światem.
- D. ludzkiej pychy i sprzeciwiania się wyrokom boskim.

TEKST III

Święci: tutaj takich nie ma

Szukając świętego 2

Dzwonię do domu dziecka.

- Czy ja znam jakichś świętych? Zaskakujące pytanie - dyrektor prosi o czas do namysłu.

- Kłopot polega na tym, że święty powinien mieć czyste intencje, a wielu naszych darczyńców pod płaszczykiem pomocy załatwia prywatne sprawy. Na przykład budując wizerunek firmy. Święty powinien być anonimowy - mówi po kilku dniach.

- No i jest jeszcze jedno kryterium: święty powinien mieć odpowiedni stosunek do dzieci.

- To znaczy?

- Są takie rodziny, co biorą dziecko do siebie, a potem je oddają, bo ono nie było takie, jakiego oni chcieli. Święty by tak nie zrobił.

- Święty to jest osoba, która kocha drugiego człowieka, a co za tym idzie, kocha Boga. No i realizuje dobro w życiu - słyszę w domu dziecka prowadzonym przez Zgromadzenie Sióstr Franciszkanek Rodziny Maryi.

- Zna siostra takie osoby?

- Znam, ale pana z nimi nie skontaktuję, bo świętość realizuje się w cichości. (...)

- Ostatnią świętą związaną z naszą placówką była pani dyrektor, która w czasie II wojny, razem z całym personelem, ratowała żydowskie dzieci - mówi wicedyrektorka jednego z warszawskich domów dziecka. Teraz to już jest tylko żmudna codzienność.

- Ludzie nie pomagają? Nie oddają czasu i serca?

- Teraz to raczej materialnie się wspomaga, a święty to nie tylko są pieniądze. Ludziom ciężko wyperswadować, żeby na przykład nie kupowali kolejnych pluszaków. Trudno im wytłumaczyć, że to jest zabawka bezkontaktowa, a nasze dzieci i tak

mają zbyt mało stymulacji. One potrzebują towarzystwa i dla mnie święty to jest ktoś, kto służy im swoją osobą. Taki święty Szymon Słupnik to żaden święty. Bo co to za sztuka wejść na słup i siedzieć. Prawdziwy trud jest tu, na dole. Myślę, że my, Polacy, jeszcze nie dorosiliśmy do tak rozumianej świętości. Jesteśmy wciąż zbyt zaangażowani w walkę na rzecz rodziny. Nam się wydaje, że żeby zająć się innymi, trzeba mieć zaspokojone własne potrzeby. Bzdura, ale cóż, jesteśmy na dorobku nie tylko materialnym, ale i duchowym.

TOMASZ KWAŚNIEWSKI, ŚWIĘCI: TUTAJ TAKICH NIE MA, W: „DF” „GAZETA WYBORCZA”, NR 50/858 24 XII 2009

Zadanie 16. (0-1)

Wyraz współczucie to

- A. zrost.
- B. zestawienie.
- C. złożenie.
- D. zapożyczenie.

Zadanie 17. (0-1)

Tekst III ma cechy charakterystyczne dla stylu

- A. literackiego.
- B. naukowego.
- C. poetyckiego.
- D. publicystycznego.

Zadanie 18. (0-1)

Szymon Słupnik to święty, który zasłynął z tego, że

- A. nawrócił się, patrząc na słup ognia.
- B. urodził się i założył erem w Słupi.
- C. medytował, siedząc na słupie.
- D. zginął powieszony na słupie.

Zadanie 19. (0-1)

Potwierdzeniem tego, że „świętość realizuje się w cichości”, jest między innymi

- A. brak nazwisk osób, które wymieniane są w rozmowie.
- B. poszukiwanie łatwych do rozwiązania problemów.
- C. brak anonimowości tych, którzy gotowi są pomóc.
- D. modlitwa i kontemplacja w zamknięciu.

Zadanie 20. (0-1)

Dyrektorka domu dziecka, o której mowa w Tekście III, ratowała żydowskie dzieci przed

- A. wywózką na przymusowe roboty.
- B. biedą, nędzą i wojenną zawieruchą.
- C. zagładą w obozach koncentracyjnych.
- D. wynarodowieniem i wykorzystaniem religii.

Zadanie 21. (0-1)

II wojna światowa w Europie obejmowała lata

- A. 1914-1918. C. 1941-1945.
- B. 1939-1944. D. 1939-1945.

Zadanie 22. (0-2)

Na podstawie Tekstu I opisz, co stało się w Mekone.

Zadanie 23. (0-1)

Wyjaśnij swoimi słowami, na czym polegało „szalbierstwo Prometeusza”.

Zadanie 24. (0-1)

Z Tekstu I wypisz porównanie będące oceną opowieści o układzie w Mekone.

Zadanie 25. (0-1)

„Odebrać człowiekowi ogień to kazać mu na powrót stać się zwierciem”. Odwołując się do wiedzy z historii, wyjaśnij sens powyższej opinii.

Zadanie 26. (0-1)

Napisz, w jaki sposób Zeus ukarał Prometeusza.

Zadanie 27. (0-2)

Odwołując się do zgromadzonych tekstów i wiedzy pozarzędłowej, sformułuj argument, w którym wyjaśnisz, czym jest humanizm i uzasadnisz opinię, że jest on podstawą największych filozofii świata (greckiej, Wschodu, chrześcijańskiej...).

Zadanie 28. (0-1)

Współcześnie działa wiele organizacji, które zajmują się pomaganiem potrzebującym na całym świecie. Połącz nazwy organizacji z odpowiednimi skrótowcami.

kolumna A

Polska Akcja Humanitarna
Organizacja Narodów Zjednoczonych
Wielka Orkiestra Świątecznej Pomocy

kolumna B

WOŚP
PAH
UNICEF
ONZ

Zadanie 29. (0-1)

Z podanych niżej akcji wybierz trzy, w które włączył się Caritas Polska.

pomoc dla Haiti, budowa studni w Sudanie, noclegownie dla bezdomnych, wigilia dla bezdomnych, akcja „Pajacyk”, „Wigilijne dzieło pomocy dzieciom”, kampania przeciwko minom przeciwpiechotnym, pomoc ofiarom tsunami w Indonezji, pomoc dla powodzian w Polsce w 1997 roku

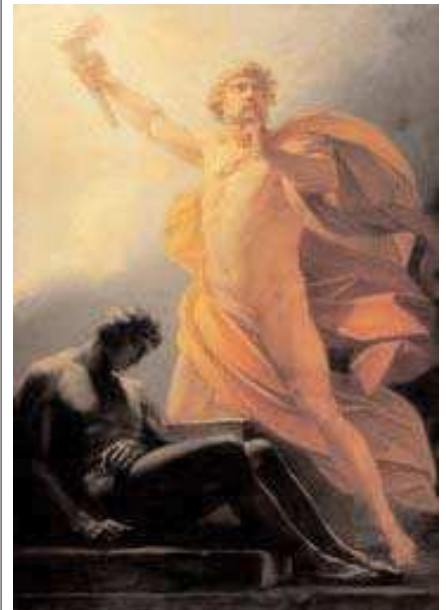
Zadanie 30. (0-2)

Spośród podanych w Tekście I określ wiesz wybierz po cztery, które uzasadnią, że

A. Prometeusz jest bogiem

B. Człowiek znajduje się w „stanie nieświadomości”

TEKST IV



Heinrich Füger,
Prometeusz przynosi ogień,
ŹRÓDŁO: COMMONS.WIKIMEDIA.ORG

Zadanie 31. (0-1)

Nazwij środek wyrazu, którego użył malarz, aby pokazać różnicę między światem boskim a światem ludzkim.

Zadanie 32. (0-5)

Wielka Orkiestra Świątecznej Pomocy poszukuje ochotników do pracy w swoich szeregach podczas kolejnego finału. W imieniu organizatorów napisz ogłoszenie o spotkaniu chętnych do współpracy. Poinformuj także o wymaganiach stawianych kandydatom.

Zadanie 33. (0-16)

„Nam się wydaje, że żeby zająć się innymi, trzeba mieć zaspokojone własne potrzeby. Bzdura, ale cóż, jesteśmy na dorobku nie tylko materialnym, ale i duchowym”. W rozprawce rozważ słuszność przytoczonej opinii, przywołując co najmniej dwa różne przykłady ze współczesnego życia, literatury bądź historii.

AUTORZY: BOŻENA BARAŃSKA, KRZYSZTOF WIATR, MAREK ZIELIŃSKI

Odpowiedzi na s. 24 ►►

Próbne testy gimnazjalne

Test matematyczno-przyrodniczy - już jutro
Angielski i niemiecki - w czwartek

Próbne egzaminy codziennie w Gazecie

ODPOWIEDZI: ZADANIA ZAMKNIĘTE

zad.	1.	2.	3.	4.	5.	7.	8.	9.	10.	11.	12.	13.	14.	15.	16.	17.	18.	19.	20.	21.
odp.	A	C	B	C	D	C	B	B	C	D	D	A	C	A	A	D	C	A	C	D

Zadanie 6.

1 - C; 2 - ; 3 - B; 4 - E; 5 - D; 6 - A

ODPOWIEDZI: ZADANIA OTWARTE

zad.	odpowiedź poprawna	pkt	zasady przyznawania punktów
22.	Ofiarny byk zostaje zabity. Prometheus dzieli wolu na część lepszą i gorszą, po czym wzywa Zeusa, żeby wybrał należną bogom część. Zeus dokonuje wyboru.	0-2	1 pkt przyznaje się za podanie trzech czynności w porządku chronologicznym. 1 pkt przyznaje się za podanie trzech czynności w formie zdań.
23.	Np. Szalbiarstwo Prometeusza polegało na tym, że dzieląc ofiarnego byka, ukrył mięso (lepszą część) pod skórą, a kości (część gorszą) osłonił apetycznym tuszczem.	0-1	1 pkt przyznaje się za zgodne z tekstem wyjaśnienie działań bohatera.
24.	„Anegdota jawi się nam zaiste tak surowa, tak pierwotna, jak rozrabane mięso”.	0-1	1 pkt przyznaje się za podanie cytatu.
25.	Np. człowiek znający ogień nie musiał jeść surowego mięsa, mógł się przy ognisku ogrzewać i budować relacje społeczne, spotykając się z innymi ludźmi. Odebrać zatem człowiekowi ogień to tak, jakby cofnąć go do stanu zwierzęcia.	0-1	1 pkt przyznaje się za prawidłowe objaśnienie opinii.
26.	Np. Zeus ukarał Prometeusza, przykuwając go do skały Kaukazu i przysyłając sępa (orla), który codziennie wyzerał tytanowi odrastającą wątrobę. Kazał go przykuć do skały, a sęp (orzeł) wyjadał mu wątrobę, która codziennie odrastała. Przykuł go do skały. Zesłał sępa (orla), który codziennie wyjadał Prometeuszowi wątrobę.	0-1	1 pkt przyznaje się za podanie zgodnego z mitem wyjaśnienia.
27.	Humanizm to postawa, która stawia człowieka i jego problemy w centrum zainteresowania. Leży on u podstaw największych filozofii świata, ponieważ w każdej z nich człowiek jest wartością, każda z nich mówi o człowieku i jego życiu.	0-2	1 pkt przyznaje się za wyjaśnienie pojęcia humanizm. 1 pkt przyznaje się za sformułowanie wynikającego z tekstów argumentu wskazującego na znaczenie człowieka w wymieniowanych w poleceniu systemach filozoficznych.
28.	Polska Akcja Humanitarna - PAH Organizacja Narodów Zjednoczonych - ONZ Wielka Orkiestra Świątecznej Pomocy - WOŚP	0-1	1 pkt przyznaje się za poprawne przyporządkowanie skrótów do nazw organizacji.
29.	pomoc dla Haiti, noclegownie dla bezdomnych, wigilia dla bezdomnych, „Wigilijne dzieło pomocy dzieciom”, pomoc ofiarom tsunami w Indonezji, pomoc dla powodzian w Polsce w 1997 roku	0-1	1 pkt przyznaje się za wskazanie trzech poprawnych odpowiedzi.
30.	A. Prometheus jest bogiem - wzrok wpatrzony w niebo, wielkość, pozycja pionowa, światło, ciepłe barwy, czerwień szaty, ręka uniesiona w triumfalnym geście, wertykalne ułożenie ciała, dynamizm B. Człowiek znajduje się w „stanie nieświadomości” - pozycja półleżąca, bezwładne ciało, głowa pochylona ku ziemi, ciemne barwy, nagość, horyzontalne ułożenie ciała, statyczność	0-2	1 pkt przyznaje się za poprawne przyporządkowanie czterech środków wyrazu do postaci boga. 1 pkt przyznaje się za poprawne przyporządkowanie czterech środków wyrazu do postaci człowieka.
31.	Kontrast	0-1	1 pkt przyznaje się za poprawne podanie nazwy środka wyrazu.

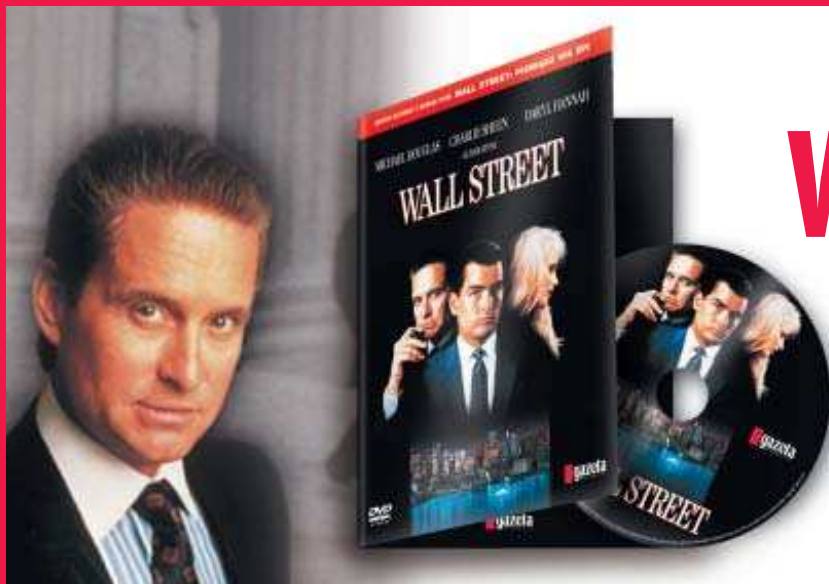
32.	Będzie się działo! Wielka Orkiestra Świątecznej Pomocy informuje, że poszukuje wolontariuszy chętnych do pracy podczas XIX Finału WOŚP. Czekamy na wszystkich odpowiedzialnych, punktualnych i pracowitych, którzy zechcą wspomóc naszych podopiecznych swoim zaangażowaniem i poświęconym czasem. Spotkanie informacyjne odbędzie się 20 października 2010 r. o godzinie 17,00 w sali nr 15 przy ulicy Ludnej 23 w Białymstoku. Jeśli masz czas i nie jest Ci obojętny los chorych dzieci, czekamy na Ciebie! Organizator białostockiej WOŚP Jan Kwiatek	0-5	1 pkt przyznaje się za każdą poprawną i wymaganą w ogłoszeniu informację (kto organizuje i jakie spotkanie, dlaczego, kiedy i gdzie się ono odbędzie).
-----	----------------------------------------------------------------------------------------------------------------------------------------------------------------------------------------------------------------------------------------------------------------------------------------------------------------------------------------------------------------------------------------------------------------------------------------------------------------------------------------------------------------------------------------------------------------------------------------	-----	--------------------------------------------------------------------------------------------------------------------------------------------------------

33. Kryteria oceny rozprawki

Treść (0-6)			
1.	Objaśnienie myśli podanej w temacie i sformułowanie tezy lub hipotezy	0-2	1 pkt przyznaje się za zgodne z tekstem objaśnienie cytatu - należy wyjaśnić, co oznacza dorobek materialny i duchowy. 1 pkt przyznaje się za wyrażenie opinii na temat postawionego w cytacie stwierdzenia oraz zredagowanie tezy lub hipotezy.
2.	Przywołanie i opis pierwszego przykładu	0-1	1 pkt przyznaje się za podanie i rozwinięcie pierwszego przykładu ze współczesnego życia, literatury bądź historii.
3.	Przywołanie i opis drugiego przykładu	0-1	1 pkt przyznaje się za podanie i rozwinięcie drugiego przykładu ze współczesnego życia, literatury bądź historii.
4.	Wnioskowanie	0-1	1 pkt przyznaje się za sformułowanie wniosków wynikających z podanych przykładów.
5.	Poprawność merytoryczna	0-1	1 pkt przyznaje się za pracę bez błędów rzeczowych.
Kompozycja (0-3)*			
6.	Trójdzielnosc kompozycji i zachowanie właściwych proporcji	0-1	1 pkt przyznaje się za wprowadzenie i rozwinięcie tezy (hipotezy), argumentacji i podsumowania z zachowaniem właściwych proporcji.
7.	Układ graficzny tekstu	0-1	1 pkt przyznaje się za wprowadzenie segmentacji tekstu (akapitów, odstępów między poszczególnymi częściami tekstu).
8.	Spójność tekstu i logika	0-1	1 pkt przyznaje się za wprowadzenie wskaźników zespolenia typowych dla tekstu argumentacyjnego (jak wynika, innym argumentem może być/jest to, trzeba także zwrócić uwagę...) i logiczne uporządkowanie treści (nie ma nieuzasadnionych powtórzeń myśli, jest porządek w prezentacji materiału).
Język i styl (0-4)*			
9.	Poprawność językowa (fleksyjna, leksykalna, frazeologiczna, słowotwórcza, bogactwo słownictwa)	0-3	0-3 bl. - 3 pkt 4 bl. - 2 pkt 5 bl. - 1 pkt 6 bl. - 0 pkt
10.	Dostosowanie wypowiedzi do sytuacji komunikacyjnej	0-1	1 pkt przyznaje się za celowe wprowadzenie środków językowych charakterystycznych dla tekstu argumentacyjnego (np. sformułowanie tezy, wyrażenie opinii i uzasadnienie, wykorzystywanie przykładów do formułowania argumentów...).
Zapis (0-3)*			
11.	Poprawność interpunkcyjna	0-1	dopuszcza się 3 błędy interpunkcyjne.
12.	Poprawność ortograficzna	0-2	0 bl. - 2 pkt; 1 bl. - 1 pkt; 2 bl. - 0 pkt

*Punktów z tych kategorii nie przyznaje się, jeśli praca nie zajmuje co najmniej 3 strony A4.
Uwaga: Wobec prac uczniów ze stwierdzoną dysortografią stosuje się inne kryteria dotyczące zapisu w rozprawce.

11. Poprawność interpunkcyjna: (dopuszcza się 4 błędy interpunkcyjne) 0-1 pkt
12. Poprawność ortograficzna: 0-2 błędy - 2 pkt; 3 bl. - 1 pkt; 4 bl. i więcej - 0 pkt



Już jutro film na DVD

Wall Street

Charlie Sheen, Daryl Hannah,
oscarowa rola
Michaela Douglasa
Reżyseria **Oliver Stone**

Cena „Gazety” i płyty DVD: 8,99 zł (w tym 22% VAT)